

А. А. Герман

РУССКИЕ РЕВОЛЮЦИИ И ГРАЖДАНСКАЯ ВОЙНА



Издательство АСТ
Москва

УДК 94(47) «1905/22»
ББК 63.3(2)6
Г38

Исключительные права на публикацию книги на русском языке принадлежат ООО «Издательство АСТ». Любое использование материала данной книги, полностью или частично, без разрешения правообладателя запрещается.

Герман, Аркадий Адольфович
Г38 **Русские революции и Гражданская война** / А.А. Герман. – Москва :
Издательство АСТ, 2017. – 192 с. : ил. – (К 100-летию революции).

ISBN 978-5-17-087369-2

Книга «Русские революции и Гражданская война» – это систематизированное собрание цветных карт, посвященных революциям и Гражданской войне, изменившим ход истории России в начале XX в. Сопроводительные тексты, которые помогают сориентироваться в ходе событий, особенностях положения на различных фронтах, вооружении, расстановке сил. Иллюстрации, дополняющие карты и текст, рисуют наглядную картину боевых действий.

Особое внимание уделено событиям, которые сыграли ключевую роль не только в ходе вооруженных столкновений, но и предвосхитили военные действия, породив раскол в российском обществе.

ISBN 978-5-17-087369-2

УДК 94(47) «1905/22»
ББК 63.3(2)6

© А.А. Герман, текст, 2017
© ООО «Издательство АСТ», 2017

Стр.

5 Предисловие

Раздел 1

РАЗВИТИЕ РОССИИ В НАЧАЛЕ XX ВЕКА.

7 ПРЕДПОСЫЛКИ ВЕЛИКОЙ РОССИЙСКОЙ РЕВОЛЮЦИИ

8 1.1 Российская империя в начале XX века

24 1.2 Первая Российская революция как предтеча Великой Российской революции

37 1.3 Модернизация страны как попытка противостоять революционным процессам

48 1.4 Участие России в Первой мировой войне – путь к революции

Раздел 2

61 ВЕЛИКАЯ РОССИЙСКАЯ РЕВОЛЮЦИЯ: 1917 ГОД

62 2.1 Февральские революционные события. Свержение монархии

66 2.2 Временное правительство и его деятельность

69 2.2 Развитие революционного процесса весной и летом 1917 г.

82 2.4 Подготовка и проведение Октябрьского вооруженного переворота

Раздел 3

91 ГРАЖДАНСКАЯ ВОЙНА В РОССИИ

93 3.1 «Пролог» Гражданской войны

117 3.2 Распространение Гражданской войны на всю территорию страны

143 3.3 Решающие события Гражданской войны

154 3.4 Военные действия в 1920 году

162 3.5 Гражданская война на окраинах России

188 Заключение

❖ *«Настанет год, России черный год,
Когда царей корона упадет;
Забудет чернь к ним прежнюю любовь,
И пища многих будет смерть и кровь».*

М.Ю. Лермонтов. «Предсказание», 1830 г.



Предисловие

Современная Россия вступает в хронологический период своего развития (2017–2022 гг.), который будет постоянно приковывать нашу общественную и индивидуальную память к столетию одного из самых важных, масштабных, противоречивых и трагических явлений, коренным образом изменившего судьбу россиян, весь ход отечественной истории, оставившего в ней свой неизгладимый след на многие десятилетия, а возможно, и столетия.

Речь идет об историческом явлении начала XX в., называемом в современных школьных учебниках Великой Российской революцией. В это объемное понятие включен ряд событий, до основания потрясших и глубоко изменивших нашу страну: стихийная Февральская революция, свергнувшая казавшуюся незыблемой многовековую монархию и Октябрьский переворот, подготовленный большевиками, кровавая гражданская война и распад Российской империи, создание на ее развалинах ряда новых государств и, прежде всего, – Союза Советских Социалистических Республик, формирование СССР как новой, ранее не известной в истории модели государства.

До сегодняшнего дня в обществе нет единых мнений и оценок о характере и содержании происшедших в нашей стране в 1917–1922 гг. событий. Социальные водоразделы прошлого в разной степени разобщают нас и сегодня. Крайности таких противоречий наглядно проявляются в варварском отношении к историческим памятникам прошлого, в осквернении мемориальных объектов, касающихся событий революции и гражданской войны.

Предлагая читателям эту книгу, предполагается показать опасность социального раскола, его бесперспективность и огромную опасность с точки зрения общественного прогресса, развития и целостности государства, тем более раскола в отношении к событиям, отделенным от нас целым веком.

Описывая события начала XX в., автор старается быть беспристрастным и объективным, избегает собственных оценок и мнений, поэтому, возможно, текст повествования нередко напоминает летопись. Однако такое изложение

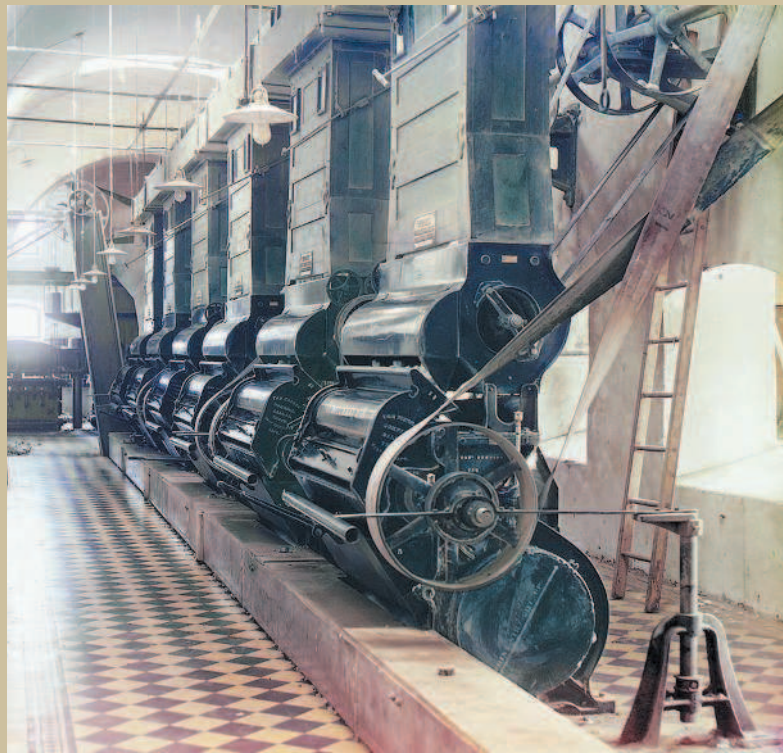
материала дает читателю возможность увидеть хронологическую последовательность множества конкретных событий, из которых складывалась Великая Российская революция (они выделены отдельными подзаголовками в тексте), их реальное содержание, последствия, что в свою очередь позволяет читателю сконструировать собственное более или менее цельное представление о всей Великой революции.

Революция и гражданская война в России – это время, когда кипели необузданные страсти, и миллионы пассионарных людей готовы были жертвовать жизнями ради торжества своих идей и принципов. Это было характерно и для красных, и для белых, и для крестьянских повстанцев. Их всех, яростно враждующих между собой, парадоксальным образом сближали эмоциональный порыв, избыток биологической энергии, непримиримость. Такое время вызывало не только величайшие подвиги, но и величайшие преступления. И такие преступления в большом количестве совершались всеми сторонами, что отражено на страницах этой книги.

Сегодня пришла пора простить всех этих людей. У каждого из них была своя правда. Пусть стоят и напоминают нам об этом страшном времени памятники и одним, и другим, и третьим, пусть восторжествует терпимость и понимание того, что мы, современные граждане России, должны сделать все, чтобы не допустить повторения такого страшного раскола общества, трагических событий, происшедших в наше стране 100 лет назад.

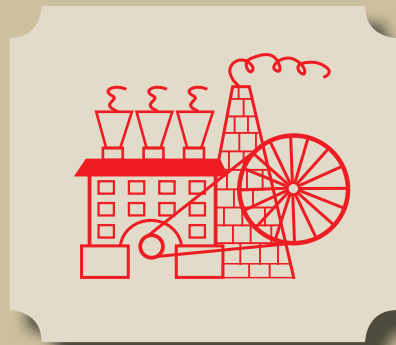
* * *

Предлагаемая читателю книга представляет собой систематизированное собрание цветных карт, содержащих информацию о военных событиях в истории России, связанных с началом XX в. Наряду с картами издание содержит текстовую часть, где изложены характерные особенности, основные итоги и значение событий, отраженных на картах. Богатый иллюстративный материал (фотографии, фрагменты картин, схемы и таблицы) дает яркое визуальное представление об описанных в книге исторических событиях.



РАЗДЕЛ 1

Развитие России
в начале
XX века



Предпосылки
Великой Российской
революции

1.1 РОССИЙСКАЯ ИМПЕРИЯ
В НАЧАЛЕ XX ВЕКА

• Мир и Россия
к началу XX века

К началу XX в. мир вступал в новую эпоху. О ее наступлении наиболее ярко возвестила естественнонаучная революция. Открытие электрона, радиоактивности, появление квантовой механики и теории относительности радикально изменили физическую картину мира, сделали ее неизмеримо более сложной, многообразной. Огромное практическое значение для человечества имел начавшийся переход от пара и угля к электрической энергии и нефти. Изменялись не только производственные процессы, но и образ жизни людей. Появление автомобилей, трамваев, метро, телефонов и кинематографа существенно меняло быт горожан, ускоряло темп их жизни.

В результате растущей интернационализации экономической и политической жизни мир к началу XX в. обрел целостность, но выглядела совсем не идиллически: 55% всей поверхности земной суши составляли колонии, которые приобщались к мировой цивилизации насильственными, а порой и откровенно варварскими методами.

К тому времени в мире не осталось свободных, не захваченных колонизаторами земель. Внутри колониальной системы существовала явная неравноценность составлявших его частей: в британских владениях проживало 70% всего колониального населения мира, во французских — до 10%, а в германских — лишь чуть более 2%. Отсутствовали какие-либо мировые координирующие центры (типа современного ООН и других авторитетных междуна-



Государства, владевшие колониями к 1914 г.

Великобритания	Италия
Россия	Бельгия
Франция	Нидерланды
Германия	Португалия
США	Испания
Япония	Дания

Европа (на врезке)

- | | |
|---------------------|---|
| 1 Норвегия | 11 Бутан (Брит.) |
| 2 Дания | 12 Бухарский Эмират (Протекторат России) |
| 3 Нидерланды | 13 Корея (Яп.) |
| 4 Бельгия | 14 Кувейт (Брит.) |
| 5 Швейцария | 15 Непал |
| 6 Лихтенштейн | 16 Саравак (Брит.) |
| 7 Черногория | 17 Сев. Борнео (Брит.) |
| 8 Албания | 18 Урянхайский край (Протекторат России) |
| Азия | |
| 9 Британская Малайя | 19 Хивинское ханство (Протекторат России) |
| 10 Бруней (Брит.) | |

РОССИЙСКАЯ ИМПЕРИЯ В НАЧАЛЕ XX ВЕКА



Политическое устройство мира в начале XX века



- Африка**
- 20 Басутленд (Брит.)
 - 21 Бечуаналенд (Брит.)
 - 22 Британское Сомали
 - 23 Гамбия (Брит.)
 - 24 Золотой Берег (Брит.)
 - 25 Испанская Гвинея (Рио-Муни)
 - 26 Испанское Марокко
 - 27 Коморские Острова (Фр.)
 - 28 Либерия
 - 29 Ньясаленд (Брит.)

- 30 Португальская Гвинея
- 31 Рио-де-Оро (Исп.)
- 32 Свазиленд (Брит.)
- 33 Сьерра-Леоне (Брит.)
- 34 Того (Герм.)
- 35 Тунис (Фр.)
- 36 Французское Сомали
- 37 Эритрея (Ит.)

- Америка**
- 38 Британский Гондурас
 - 39 Гаити
 - 40 Гватемала
 - 41 Гондурас
 - 42 Доминиканская Респ.
 - 43 Коста-Рика
 - 44 Никарагуа
 - 45 Панама
 - 46 Парагвай
 - 47 Сальвадор
 - 48 Уругвай

Масштаб 1:100 000 000



родных организаций). Все отмеченное выше способствовало усилению агрессивности внешней политики ведущих держав, росту милитаризма. Данные тенденции и отразил распространившийся с конца XIX в. термин «империализм».

В начале XX столетия Д. Гобсон и Р. Гильфердинг использовали его для характеристики новых экономических процессов. Они были связаны с растущей концентрацией капитала и образованием монополий — крупных фирм, доминировавших в тех или иных отраслях. В. И. Ленин заклеил империализм как загнивающий, паразитический и умирающий капитализм. В этом он серьезно ошибся, но угадал другое: потребность в большем вмешательстве государства в экономику и даже возможность ее огосударствления, что и было позднее, в 1920-е — 1930-е гг. осуществлено тоталитарными режимами в СССР (100-процентное огосударствление) и в меньшей степени в Германии, Италии, некоторых других странах.

Рост международной напряженности, гонка вооружений, усилившаяся зависимость военной мощи страны от ее индустриального потенциала — все это поставило экономическую модернизацию в качестве важнейшей проблемы как для России, так и



Герб Российской империи



Российская империя в начале XX века



Прочие условные знаки см. на стр. 190

для других стран, не успевших еще войти в число мировых лидеров. В начале XX в. Россия представляла собой страну догоняющего развития, или второго эшелона капитализма.

Для стран первого эшелона капитализма — Англии, Франции, США и др. — было характерно достаточно раннее и органическое (под влиянием, главным образом, внутренних

факторов) вызревание капитализма. Экономическая мощь, минимальные остатки традиционного общества, сильные либеральные традиции и парламентская демократия, а для большинства держав и огромные колониальные владения — все это способствовало стабильному развитию этих государств на рубеже веков.

Из-за запаздывания в переходе к индустриальному обществу для

стран второго эшелона (Россия, Германия, Италия, страны Центральной и Юго-Восточной Европы, Япония) был характерен догоняющий тип развития. Важную роль играли эффект внешнего воздействия, а также государство, активно насаждавшее капитализм и компенсировавшее таким образом относительную слабость его внутренних стимулов.

Большинство стран второго эшелона, и особенно Россию, отличали быстрое и скачкообразное развитие с пропуском или перестановкой отдельных его фаз. Такое развитие этих стран в условиях сохранения значительных остатков феодализма (вследствие не революционного и, как правило, реформистского перехода к капитализму) обуславливало болезненность, повышенную конфликтность их общественного развития. К тому же, несмотря на стремительное увеличение экономических, военных потенциалов, многие из этих стран, прежде всего Германия и Япония, были обделены колониями, сферами влияния и потому стремились к переделу мира.

● Экономика России

В 1890-х гг. в России завершился промышленный переворот, и страна прочно вошла в пятерку крупнейших индустриальных держав мира по абсолютным объемам производства. В России действовала рыночная система, адекватная западной по своей динамической мощи, а отчасти и превосходившая ее. В 1861–1900 гг. объем промышленной продукции в России возрос в 7 раз (в Германии — в 5, во Франции — в 2,5, в Англии — в

2 раза). На рубеже веков темпы роста национального продукта составляли в России — 3,4%, в расчете на душу населения — 1,75%, а в странах Запада — 2,7 и 1,6% соответственно.

По ряду показателей промышленного производства Россия достигла уровня Франции (по выплавке чугуна и стали, производству машин, потреблению хлопка, добыче минерального топлива). Высокие темпы железнодорожного строительства в 1880–1890-е гг. позволили России передвинуться с 5-го на 2-е место в мире по длине железных дорог. По добыче нефти страна к началу XX в. заняла первое место, хотя затем была оттеснена США. Россия являлась одним из крупнейших произво-

дителей зерновых и давала до одной трети мирового экспорта пшеницы.

Своеобразие развития капитализма в России по сравнению с Западом заключалось в том, что промышленный переворот (вторая половина XIX в.) предшествовал буржуазной революции (начало XX в.), а аграрный переворот так и не был завершен. Крупное железнодорожное строительство в России скорее открывало и стимулировало, нежели завершало, как на Западе, промышленный переворот. Доля иностранных капиталов в промышленности составляла в среднем одну треть и была выше, чем в западных странах.

Индустриализация страны не была завершена. На долю тяжелой промышленности приходилось лишь 40% объема промышленного производства. Аграрная сфера оставалась ведущей в российской экономике. Доля сельского населения составляла 87%.

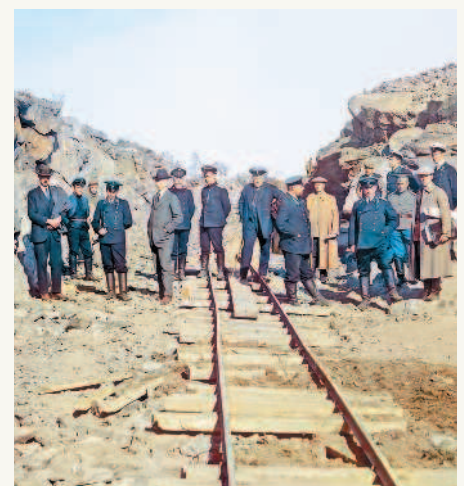
Господство в деревне крестьянской общины с круговой порукой и крупных помещичьих латифундий сдерживало технический прогресс в сельском хозяйстве и замедляло развитие капитализма в деревне. Примитивная агротехника и высокие темпы роста населения вызвали в начале XX в. аграрное перенаселение



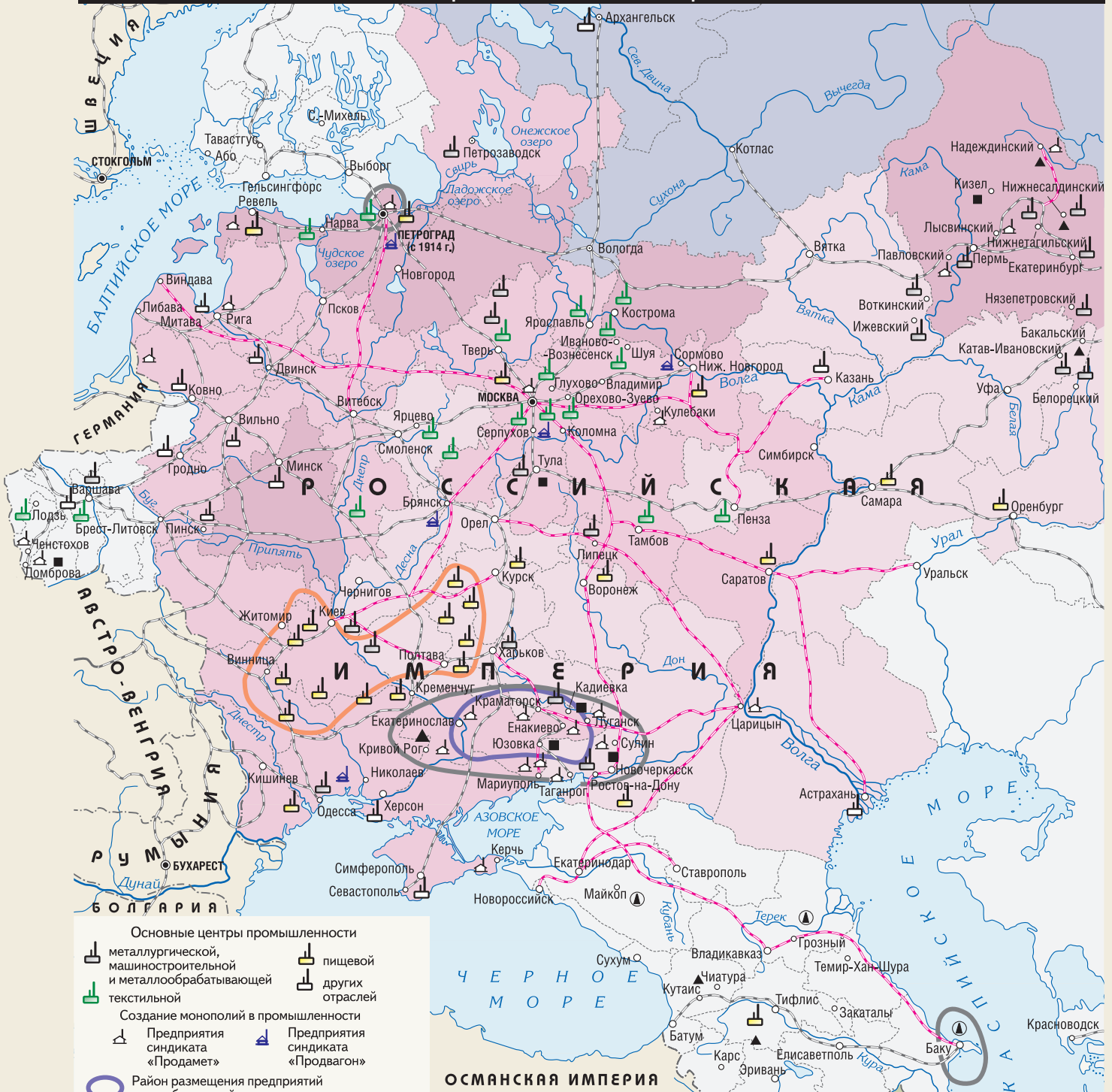
Рекламный плакат. Нач. XX в.

Фотограф С.М. Прокудин-Горский. Группа участников железнодорожной постройки. Кемь. 1916 г.

◀ Рабочие кузнечного цеха. Сормовский завод. Конец XIX в.



Экономическое развитие Российской империи в начале XX века



Сибирь и Дальний Восток



- Основные центры промышленности**
- металлургической, машиностроительной и металлообрабатывающей промышленности
 - пищевой и других отраслей
 - текстильной
- Создание монополий в промышленности**
- Предприятия синдиката «Продамет»
 - Предприятия синдиката «Продвагон»
 - Район размещения предприятий угледобывающей промышленности синдиката «Продуголь»
 - Нефтяные монополии
 - Район размещения предприятий сахарного синдиката
 - Основные районы размещения иностранного капитала в промышленности
- Добыча:**
- угля
 - руды
 - золота
- Земельные отношения**
- Губернии, в которых помещикам принадлежали земли (в % от общей площади земель)
- от 70 до 80
 - от 50 до 70
 - до 50
 - нет сведений
- районы Севера с преобладанием неосвоенных государственных земель
- Железные дороги**
- государственные
 - частных обществ
- Границы государств даны на 1914 г.

в центральных регионах страны, острый земельный голод. Сельское хозяйство развивалось преимущественно экстенсивно. Из-за неустойчивости сельского хозяйства и неэффективности государственного управления неурожаи порой приводили к голоду.

● **Социальные проблемы**

По производству промышленной продукции на душу населения, по «среднему» уровню цивилизованности Россия во много раз отставала от передовых держав. Известный химик Д.И. Менделеев, который еще был и авторитетным экономистом, рассчитал, что промышленных товаров на душу населения в начале XX в. в России производилось на 20–30 руб., а в США — на 300–400 руб. По переписи 1897 г. 73,7% населения России были неграмотным.

Своеобразие России проявлялось в запаздывании формирования классовой структуры, соответствующей индустриальному обществу. Сохранялось сословное деление — дворяне, мещане, казаки, купцы, крестьяне, «инородцы» и др. Индустриальный рабочий класс и буржуазия составляли в совокупности лишь 3,4% населения страны. Промышленный пролетариат

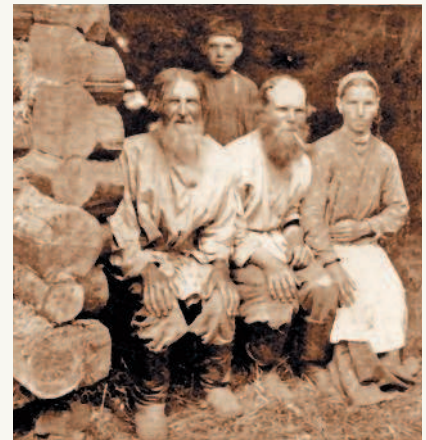
к началу XX в. насчитывал 2,8 млн человек, общая численность наемных рабочих составила 14 млн человек (в том числе 4,5 млн сельскохозяйственных). Особого социального статуса за ними не признавалось.

Численность буржуазии к концу XIX в. достигла 1,5 млн человек. Несмотря на относительно экономическую мощь (ключевые позиции в промышленности, финансовой среде, все большее проникновение в сельское хозяйство), буржуазия не стояла у власти, да и не особенно стремилась к ней до начала XX в. Она предпочитала решать свои предпринимательские задачи, не посягая на самодержавие и приоритет дворянства в госуправлении. Свыше 1,8 млн дворян (из них — до двух третей потомственных) сохраняли еще экономическую мощь, опирающуюся на помещичье землевладение. Несмотря на значительное сокращение дворянского землевладения, стоимость дворянских земель в

Европейской России на 60% превосходила стоимость всего акционерного капитала в стране.

Возникшей в первой половине XIX в. под влиянием объективных потребностей развития страны, разночинной интеллигенции был закрыт доступ к власти, она была особенно чувствительна к самодержавно-бюрократическому произволу. Противоречие между высокой образованностью (ставившей интеллигенцию в особое положение в стране, где насчитывалось менее 300 тыс. человек с высшим и средним специальным образованием), особенностями менталитета и приниженным социальным положением вело к повышенной политической активности интеллигенции, ее оппозиционности режиму. Несмотря на незначительную

Русские крестьяне. Кон. XIX в. ▼



▲ Фотограф С. М. Прокудин-Горский. Крестьянские девушки. (Нижняя Топорня. Река Шексна.) 1909 г.

◀ Фотограф С. М. Прокудин-Горский. Крестьяне на покосе. 1909 г.

▶ Крестьянин Симбирской губернии. Конец XIX в.



долю в численности населения (0,36%), интеллигенция сыграла роль «дрожжей» российской истории начала XX в.

Одной из устойчивых черт социальной истории России с XVIII в. являлся социокультурный раскол «верхов» и «низов» в обществе. Он проявлялся в огромной разнице социального положения (уровне доходов, объеме прав, степени образованности и т. д.) и в разных по



▲ Рабочие типографии в Вашингтоне.



▲ На производстве одного из заводов Англии. XIX в.

● Политическая система

На рубеже XIX–XX вв. Россия оставалась абсолютной монархией. В стране отсутствовали политические свободы, легальные партии и профсоюзы. Страной управляли самодержавный император, его ближайшее окружение и огромный государственный аппарат (около 400 тыс. чиновников). Его высшими звеньями являлись: Собственная его императорского Величества канцелярия, Государственный Совет, Сенат, Святейший Синод и министры, которыми руководил лично император. Объединенного правительства фактически не было, хотя и существовал Комитет министров.

Отсутствие конституции и представительных учреждений, ограничивающих власть монарха, превращали Россию в уникальное явление среди относительно развитых стран. Даже в Японии в 1889 г. была введена конституция. Противоречия между самодержавными порядками и модернизирующейся экономикой, новыми социальными отношениями, пробуждающимся национальным движением достигли небывалого накала.

Именно в этих условиях в конце XIX — начале XX в. в

сути типах культуры, мировоззрения.

Крестьянство, несшее на себе основную тяжесть налогов, было наиболее бесправным сословием. Будучи связанным общинными порядками, паспортной системой, крестьянство страдало от продолжавшихся выкупных платежей, аграрного голода, постепенного расслоения, неграмотности.

Условия жизни и труда рабочих в России были сопоставимы с социальным положением европейских пролетариев первой половины XIX в. Даже в правительстве в 1905 г. отмечали, что заработная плата рабочих «клонится к такому минимуму, при котором сносное удовлетворение жизненных потребностей представляется фактически невоз-

можным». Средняя зарплата российского рабочего была в 3 раза ниже, чем английского, и в 5 раз — американского. Его положение усугубляли отсутствие профсоюзов, многочисленные штрафы, длительный (до 14 час.) рабочий день, тяжелые жилищные условия.

Несмотря на победное шествие капитализма и постепенную европеизацию страны, крестьяне и значительная часть рабочих, недавних выходцев из деревни, придерживались во многом традиционной системы ценностей, в которой наивные монархические иллюзии (особенно у крестьян) уживались с глубокой традиционной ненавистью ко всякого рода «барам», т. е., к представителям всех высших, образованных слоев.