

Алгоритм успеха



Е.А. Ермолинская  
Е.С. Медкова  
Л.Г. Савенкова

# Изобразительное искусство

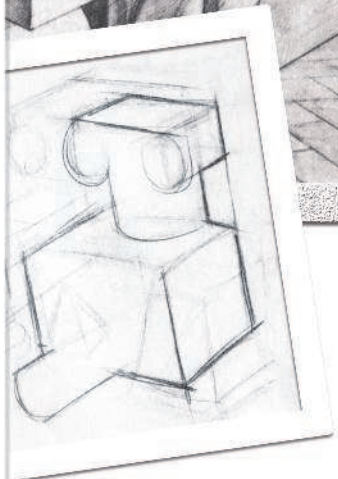
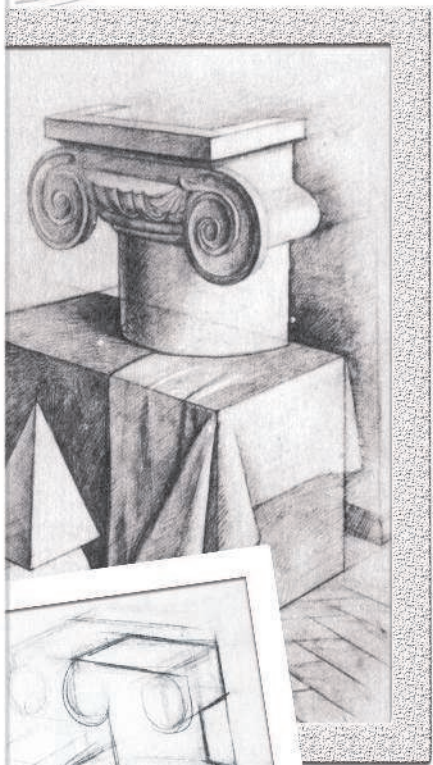
## 6 класс

Учебник для учащихся  
общеобразовательных  
учреждений

*Рекомендовано  
Министерством образования и науки  
Российской Федерации*



Москва  
Издательский центр  
«Вентана-Граф»  
2017



ББК 85.1я72  
Е74

**Руководитель проекта** —  
чл.-корр. РАО, профессор *Л.Г. Савенкова*

**Учебник включён в федеральный перечень**

**Ермолинская Е.А.**  
Е74 Изобразительное искусство : 6 класс : учебник для учащихся общеобразовательных учреждений / Е.А. Ермолинская, Е.С. Медкова, Л.Г. Савенкова ; [под ред. Л.Г. Савенковой]. — М. : Вентана-Граф, 2017. — 240 с. : ил.

ISBN 978-5-360-07901-9

Цель учебника — развитие представлений учащихся об окружающем мире и месте в нём человека. Особое внимание уделяется становлению представлений о форме и стиле в искусстве. Важное место занимает история развития архитектуры как отражения мировоззрения человека. Изучаемые темы дают представление об историческом жанре в изобразительном искусстве, в том числе об историческом портрете, натюрморте, символике в живописи и орнаменте.

Авторы учебника Савенкова Л.Г., Ермолинская Е.А. — лауреаты премии Правительства Российской Федерации в области образования 2006 г.

Учебник входит в систему учебно-методических комплектов «Алгоритм успеха». Соответствует федеральному государственному образовательному стандарту основного общего образования (2010 г.).

ББК 85.1я72

## Условные обозначения



Советы художника



Вопросы для размышления



Художественные термины



Творческая мастерская

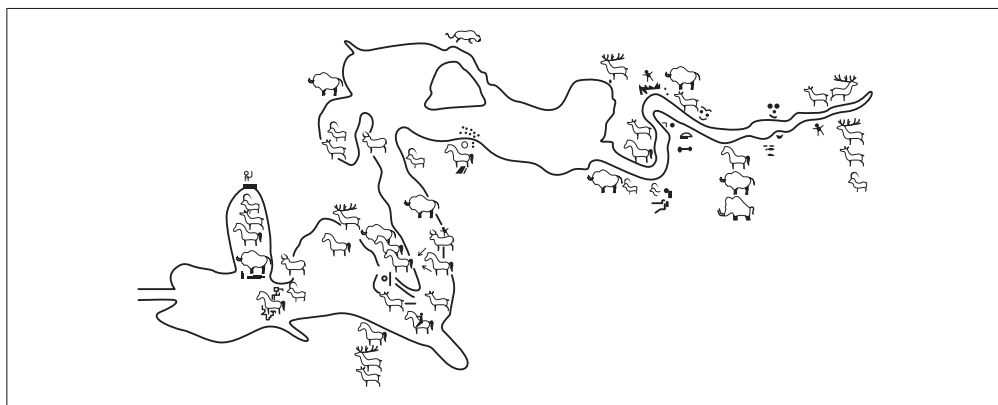


Проект и информационные технологии

**Антаблемент** Загляни в словарь

## Введение. История развития представлений человека о мироздании

Представления человека о мире всегда зависели от того, насколько он научился использовать себе во благо природу и тем самым стал свободнее по отношению к ней. О том, как человек определял своё место в окружающем мире, мы можем судить по сохранившимся архитектурным сооружениям — жилищам и храмам.



План пещеры Ласко. Франция



Пещера Ласко. Франция



◀ Фигурка бизона.  
25–8-е тысячелетия до н. э.

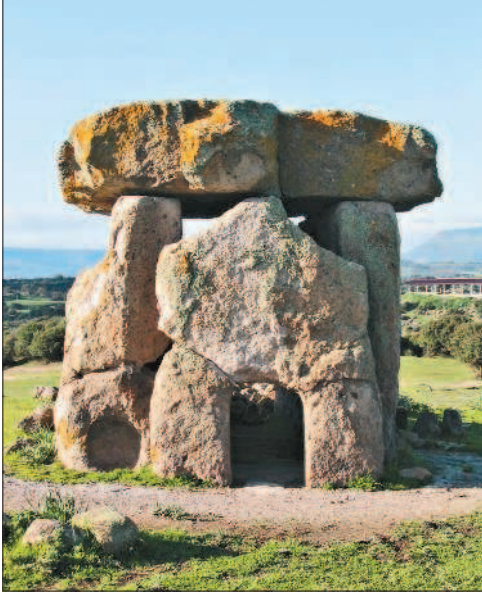
▼ Наскальное изображение  
ритуального танца.  
15–10-е тысячелетия до н. э.

На заре истории человечества люди были полностью зависимы от природных стихий. Горы и животные представлялись им великими богами. Ощущая себя маленькими детьми, у природы, как у матери, они искали защиты. Закутавшись в шкуру животного, человек как бы оказывался внутри него, под его охраной. В пещере, как в утробе, самом безопасном месте для ребёнка, древнего человека укрывала и защищала сама Мать-земля — вот почему пещера стала первым образом Вселенной. Человек мало что мог изменить в огромных подземных пространствах. Он мог только странствовать по опасным и загадочным лабиринтам да оставлять мимолётные знаки своего присутствия на их вечных стенах — рисунки и графические символы.

Занятия скотоводством и земледелием позволили чело-





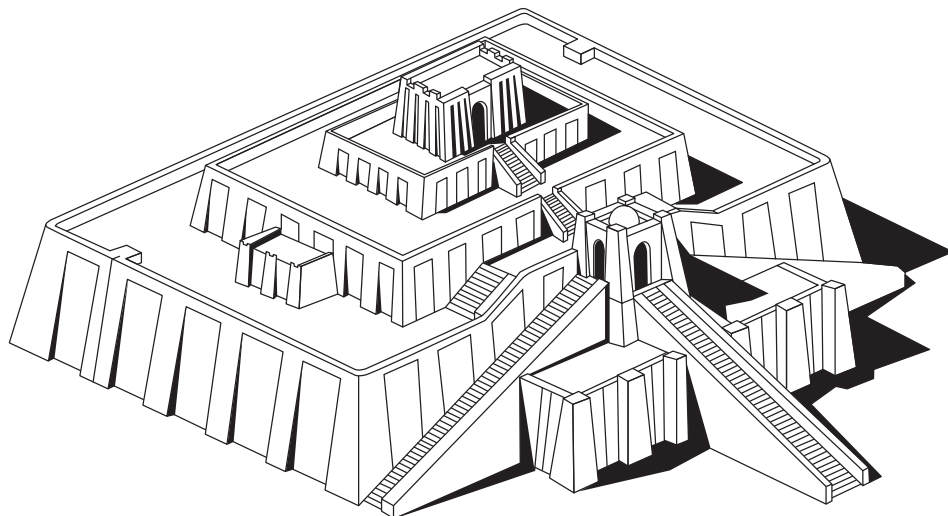


Дольмен. Окрестности Геленджика.  
Россия

веку обеспечивать себя запасом пищи. Люди поняли, что зависимость от природных стихий не так велика, как представлялось им раньше. Вертикально поставленный на холме камень обозначил первый шаг человека к самостоятельности в выборе места обитания — его выход из пещеры. **Менгиры, дольмены** и **кромлехи** стали первыми рукотворными ориентирами в ландшафте, первыми архитектурными сооружениями, которые человек создал из необработанных природных материалов.



Кромлех Стонхендж. Великобритания



Башня-зиккурат. Древняя Месопотамия. Реконструкция

В эпоху Древнего мира человек захотел создавать такие же величественные формы, какие творила природа. Он возвёл рукотворные горы — курганы, пирамиды, зиккураты (ступенчатые пирамиды). Сила и воля тысяч людей, которые строили эти огромные сооружения, проявились в том, что они сами стали определять место для своих творений и их положение: поворачивать навстречу солнцу, ориентировать по сторонам света, на Полярную звезду.



Пирамида Кукулькана. Мексика



Комплекс пирамид. Гиза. Египет





Капитель дорического ордера



Капитель ионического ордера



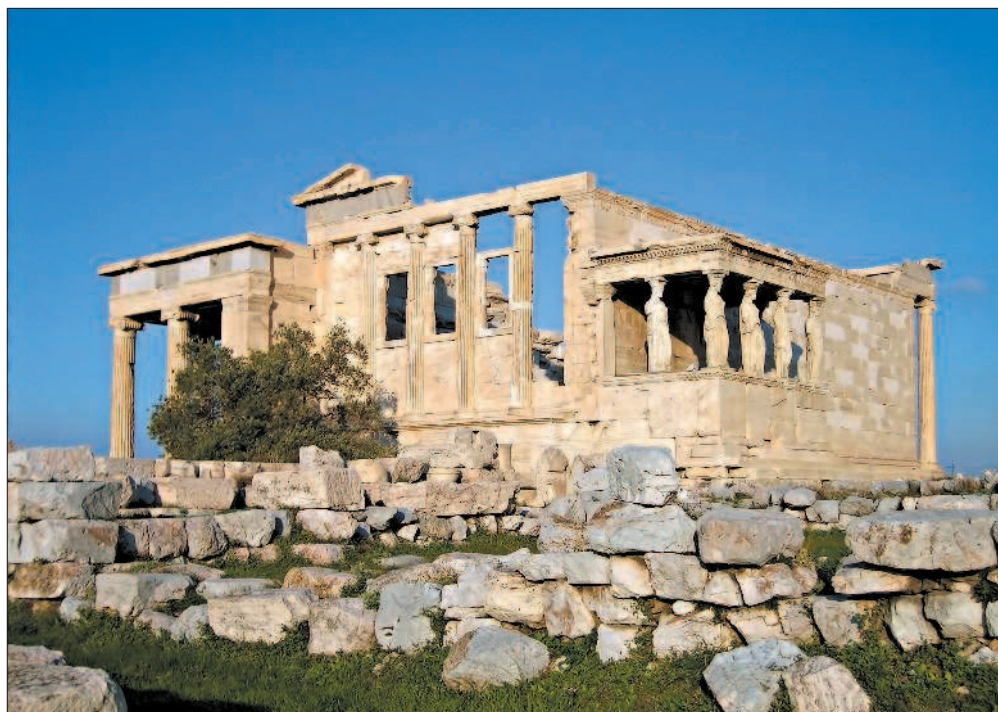
Храм Гефеста. Афины. Греция



В Античную эпоху люди осознали силу своего разума. Первое место в системе ценностей заняло понятие разумного порядка, основанного на знаниях человека о природе. Образом порядка и гармонии в мире стала греческая ордерная система. В ней соотношение горизонтальных несомых частей (**антаблемент**) и вертикальных несущих опор (**колонн**) было основано на понимании архитектором значения силы тяжести и точном математическом расчёте.



Капитель коринфского ордера



Храм Эрехтейон. Афины. Греция

---

В Средние века человек обратил внимание на свой внутренний мир и ощутил силу своего духа. В архитектуре акцент был перенесён на внутреннее пространство храма — места общения человека с богом и духовного прозрения (церкви, мечети, буддийского храма).



Собор Рождества Богородицы и Благовещенская церковь  
Ферапонтова монастыря. Россия



Внутреннее пространство собора Рождества Богородицы



В Новое время (XVI–XIX вв.) стал утверждаться взгляд на человека как повелителя природы. Люди начали осваивать новые земли и возводить здания вопреки и наперекор природным условиям. Во Франции, по замыслу короля Людовика XIV, огромные пространства болот были превращены в идеальные сады Версаля, а в России император Пётр I возвёл на болотистой местности величественный град — Санкт-Петербург. Воля человека проявилась в том, что место воды заняли дивные каменные строения, а вычерченные по линейке прямые аллеи и улицы заставили забыть о зыбких топях под ногами.



Парк Версальского дворца. Франция



Вид на Петропавловскую крепость. Санкт-Петербург. Россия



Дом архитектора Юджина Тсуи. Беркли. США

В XX веке люди преодолели притяжение Земли, познали бесконечность космоса и увидели, насколько мала наша планета. Сейчас они строят небоскрёбы и создают сооружения космических масштабов и форм. Но одновременно с этим человек понял неисчерпаемую мудрость природы и необходимость жить в гармонии с ней. Всё больше в архитектуре используется бионика — наука о применении в технических устройствах свойств, функций и структур живой природы — и уделяется внимание идее создания экологически чистого дома, вписанного в природу и безопасного для неё.



Возможна ли новая жизнь старых архитектурных форм?



1. Выбери любой объект природы: насекомое, животное, птицу, улитку, плод, цветок. Создай эскиз современного архитектурного сооружения, в основу которого положена выбранная тобой и стилизованная природная форма.





Учебные работы



2. Французский композитор Ж.М. Жарр в канун Миллениума (2000-летия) устроил грандиозное светомузыкальное шоу в Гизе. Во время концерта на плоскости древних пирамид были спроецированы картины истории человечества от древности до наших дней — древнеегипетские символы, космические летательные аппараты, полотна художников XX века. Попробуй сделать свою вариацию на тему современного образа пирамиды: история музыки, спорта, географических открытий и т. д. Дай своей работе название.

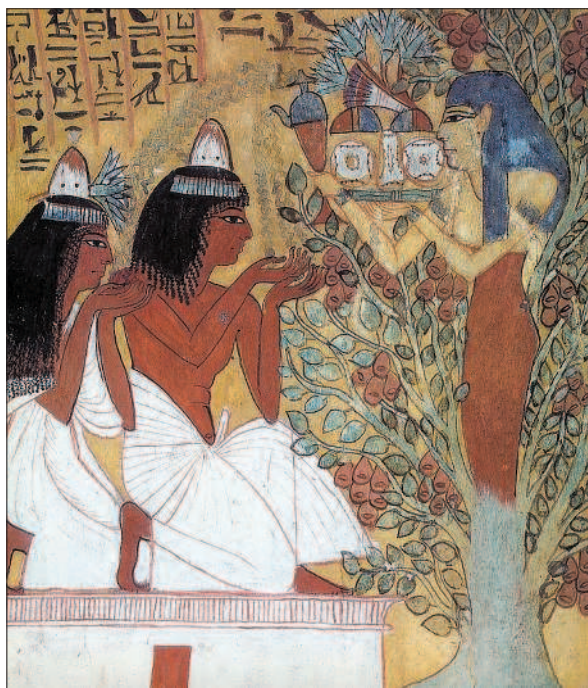


1. Начерти на плотной бумаге развёртку пирамиды и вырежи её (см. с. 41).
2. Выбери стилистику своей будущей росписи. Могут быть использованы любые мотивы: от геометрических орнаментов и хохломской росписи до мотивов произведений К.С. Малевича, Р. Делоне, Х. Миро и др.
3. Нанеси роллерами или фломастерами изображение на развёртку.
4. Сложи пирамиду и приклей её к листу плотной бумаги.
5. Продолжи изобразительные мотивы пирамиды на основании так, как будто они с неё стекают.

## Мифология в народном творчестве

### Мифы творения мира

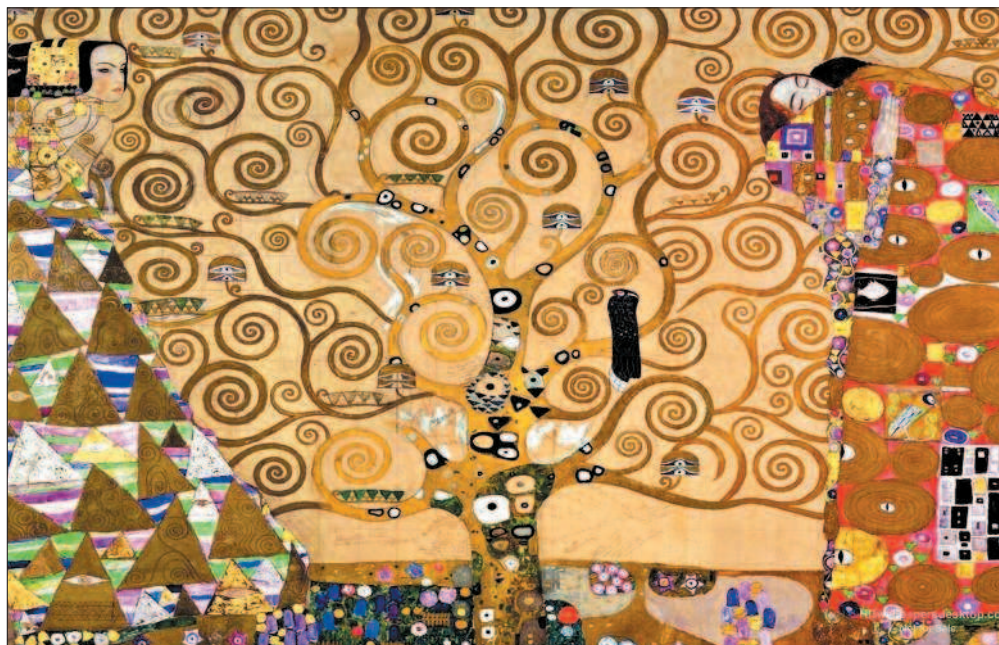
Мифы — это не только красивые сказки о богах и героях. В них отражены самые важные представления людей древних эпох о мире, о том, каким он должен быть. Первые мифы повествовали о сотворении мира, о его появлении из ничего, из небытия. В мифах о творении мира запечатлён самый главный момент в истории человечества — момент осознания, что мир существует, и в этом мире существуют люди. Вопрос о происхождении мира для древнего человека был связан с вопросом о его устройстве, о порядке, который должен в нём царить. Так что мифы творения — это всегда рассказ о внесении порядка в мироздание.



Роспись потолка гробницы.  
Дейр эль-Медина. Египет



К. Юнг. Рождение Древа  
из зева змеи (фрагмент)



Г. Климт. Древо жизни

В самых древних мифах, которые относятся к временам, когда люди занимались охотой, мир возникал в результате магических превращений и перемещений в пространстве. Землю могли выплюнуть змеи, чудовище или рыба. Её могли сотворить из тела огромной бабочки (китайский миф). Североамериканские индейцы верили, что земля возникла из частей собаки, которую разорвал великан. Народы Сибири просто считали, что Земля — это огромный Лось, который, устав стоять, иногда переминается с ноги на ногу, и тогда происходят землетрясения.

В мифах австралийских народов появляются божественные творцы мира. Согласно их верованиям, мифические первопредки, полулюди-полузвери, прокладывали русла рек, устраивали в горах долины. Устав от работы и забот, они превращались в светила, скалы, деревья.

В более поздних мифах представления о возникновении Вселенной и зарождении жизни связывали с Великой Пустотой, или Хаосом. Из Хаоса, смешения всего со всем, первоначально выделялись природные стихии — огонь, воздух и вода.