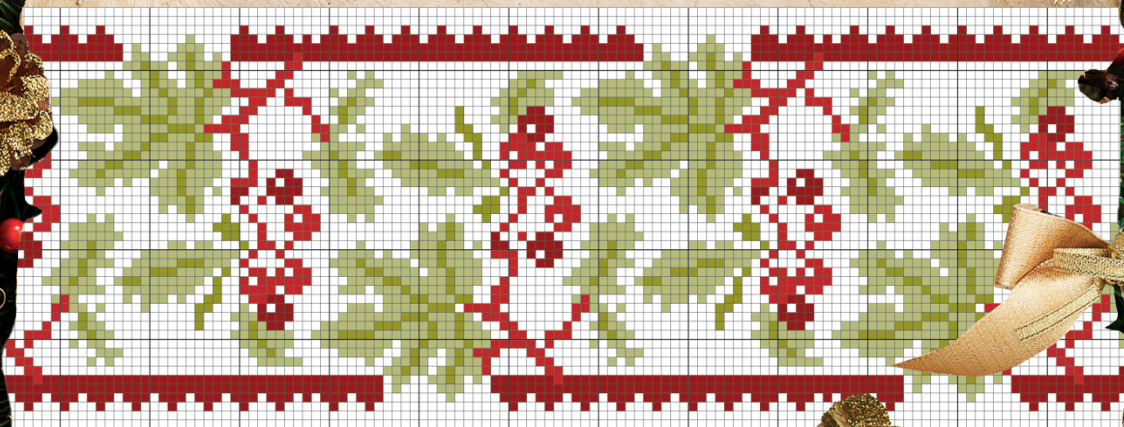


Надежда Свеженцева

Вышиваем крестиком в зимние праздники

УНИКАЛЬНАЯ КОЛЛЕКЦИЯ СХЕМ

- салфетки и скатерти • украшение подарков •
- открытки и сувениры •

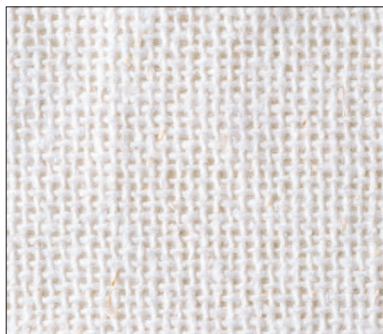




Глава 1

Материалы и инструменты

Ткань для вышивки



Полотно

Для вышивки используются ткани с редким полотняным переплетением нитей и специальная ткань канва.

Полотно – сравнительно толстая хлопчатобумажная ткань, подходящая для изготовления таких изделий, как скатерти, салфетки, постельное белье. При надлежащем уходе они практичны и долго служат.

Канва – более тонкое и мягкое полотно с редким переплетением нитей. Она бывает шелковой и хлопчатобумажной и различается по плотности. Показатель плотности выражается числом, указывающим, сколько нитей ткани составляют 1 см. Чем выше показатель, тем плотнее ткань.

В зависимости от структурных особенностей канва подразделяется на моноканву с переплетением одинарных нитей, двойную канву с переплетением двух пар нитей (позволяет делать более мелкие стежки) и канву с переплетением интерлок, в основе которой лежит скрученная нить (идеально держит форму).

Большие возможности для творчества предоставляет канва из пластика. Из нее можно создавать объемы с вышитой поверхностью любой формы.

Подбирая канву для вышивания, следует помнить, что вышивать нитками ярких насыщенных цветов можно по слегка тонированной канве. Если в работе предполагается использовать нити пастельных тонов, предпочтение следует отдать неокрашенной канве, чтобы она не просвечивала.



Канва

Размер вышивки зависит от двух показателей – плотности ткани и размера стежка. Если при неизменном размере стежка вы хотите, чтобы вышивка стала больше, чем указано в инструкции,

выберите ткань с плотностью не 80 нитей на 10 см ткани, как заявлено в исходных данных, а, например, 70. Если вы хотите уменьшить размер изделия, возьмите ткань с плотностью 90 или 100 нитей на 10 см ткани. Рассчитать размер вышивки в этом случае очень легко: разделите количество стежков по длине (ширине) вышивки на количество стежков в 10 см ткани. Иногда, чтобы добиться желаемого результата, достаточно выполнять стежок не на две, а на три или даже четыре нити ткани. Выбрать наиболее удачный вариант можно, лишь проработав их в образцах.

Пяльцы и рамки для вышивания

Пяльцы – необходимая деталь для вышивания. Они обеспечивают равномерное натяжение ткани, предохраняя вышивку от стягивания. Опытные вышивальщицы даже для самых простых вышивок пользуются пяльцами. Они бывают круглыми и прямоугольными. Наиболее популярны круглые пяльцы.

Желательно иметь пяльцы маленькие – диаметром до 15 см, средние – до 25 см и большие – до 30 см.

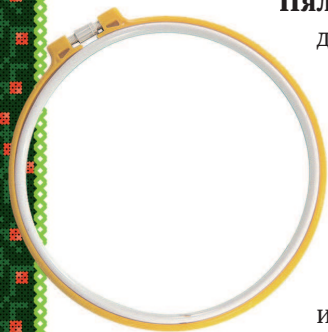
Пяльцы бывают металлические, деревянные и пластмассовые. Ободья металлических пялец следует обмотать бинтом, так как металл пачкает и перетирает ткань. Аналогично следует поступить и с пластмассовыми пяльцами, но для других целей. Дело в том, что пластмасса имеет очень низкий коэффициент сцепления и плохо держит ткань. В результате не удастся удерживать ткань в постоянном натяжении. Лучше использовать деревянные пяльцы с винтом на большом обруче, что позволяет учитывать толщину запяливаемой ткани и обеспечивает ее хорошее натяжение.

Натянуть материал на круглые пяльцы (запялить ткань) очень просто. На меньшее кольцо положите ткань для вышивки. Сверху наложите большее кольцо и нажмите на него. При необходимости ткань слегка подтяните, но делайте это только по долевым и поперечным нитям. Диаметр пялец, по возможности, подбирайте такой, чтобы вышиваемый узор целиком расположился в нем. В противном случае ткань придется перепялить. Чтобы при этом сохранить вышивку и избежать образования затяжек, на участки ткани с вышивкой, попадающие под пяльцы, подложите тонкую ткань.

Если по тем или иным причинам отрез ткани для вышивки не запяливается полностью, то есть он меньше диаметра пялец, приметайте недостающие фрагменты вспомогательной ткани, которые после завершения работы нужно удалить.

В арсенале приспособлений у опытных вышивальщиц кроме набора пялец присутствуют **рамки для вышивания**. Приспособление состоит из пялец и штатива, при помощи которого они крепятся к горизонтальной поверхности, например, к столу. Кроме того, с помощью рычажка пяльцы можно установить в наклонное положение, наиболее удобное для работы.

Преимущество вышивания в рамке по сравнению с пяльцами заключается в том, что обе руки мастерицы заняты делом. Правая рука ведет иглу сверху вниз через ткань, левая – берет иглу и ведет ее обратно на лицевую сторону вышивки. Таким образом, правая рука все время находится сверху, а левая – снизу. Такая техника экономит время и обеспечивает высокое качество исполнения. Вместе с тем не для всех она предпочтительна, так как требует обучения и привыкания. Рамки бывают как круглые, так и прямоугольной формы и разных размеров. Кроме того, рамки



большого размера могут быть напольными. Они предназначены для крупноформатных вышивок.

Нити для вышивания

Для вышивания крестом используются толстые крученые мерсеризованные нитки в клубках («ирис»), толстые хлопчатобумажные нитки в мотках (**гарус**), специально обработанная одиночная хлопковая нить с блестящей глянцевой поверхностью (**перле**), **матовые нитки** типа штопки в клубках, очень толстые **ковровые шерстяные нитки** (продаются в виде набора нитей одинаковой длины), специально предназначенная для вышивки так называемая «персидская» пряжа. Достаточно редко для вышивки используют шелковую и металлизированную нить. Наиболее популярные нити для вышивания – **мулине**. Спектр оттенков для этого вида ниток представлен в широчайшем диапазоне. Продаются мулине пряжами по шесть слегка скрученных ниток. Это позволяет подобрать нить нужной толщины. Опытные вышивальщицы часто перед началом работы разрезают пряжи на одинаковые по длине отрезки, что очень удобно и экономит время. Чтобы отрезки нитей не перепутались, перевяжите их посередине свободным узлом или сматывайте в клубок.

Выбор ниток для вышивания обусловлен размером стежка. Для вышивки мелким крестом идеально подходят шелковые нитки. Для стежка крестом в две-три нити лучше всего подойдут хлопчатобумажные нитки мулине в три или че-

тыре сложения. Вышивка крупным стежком, как правило, выполняется шерстяными нитками.

Для вышивки по канве традиционно применяется шерстяная пряжа разной толщины. Она может быть скручена из двух или четырех нитей. Персидская пряжа поставляется в моточках из нити в три сложения, которые легко разделить.

В специальной литературе часто упоминаются нити в пасмах. **Пасмой** в вышивке называется толстая нить, скрученная из шести тонких нитей. Термин «вышивать в пасму» означает вышивку в шесть ниток. Как правило, в целую пасму вышивают крупным крестом. Для обычных работ из пасмы вытаскивают нужное количество нитей. Фабричные нити для вышивания продаются в моточках, состоящих из нескольких пасм. Нитки лучше хранить в предназначенной для этих целей коробке, разложив их по цветовой гамме. Никогда не сплетайте нити в косы. От долгого лежания они могут окрасить друг друга.

Оптимальная длина нити для вышивания – 50–60 см. Более длинная нить путается и мешает работать. Короткой нитью не пользуются, чтобы избежать частого закрепления ее на ткани.

Прежде чем вышивать хлопчатобумажными нитками по синтетической основе, нити необходимо постирать в очень горячей воде. Это делается для того, чтобы нити дали максимальную усадку на подготовительном этапе, а не в изделии. В противном случае вышивка безвозвратно утратит внешний вид. В дальнейшем при стирке и глажении ориентируйтесь на правила ухода за наиболее нежным материалом.

Можно проверить нити на прочность окраски и по-другому. Для этого смочите, как следует, конец нити водой, положите как закладку в белую ткань и прогладьте очень горячим утюгом. Если на ткани не появилось цветного пятна, нить окрашена прочно. Будущее изделие можно стирать и гладить через влажную ткань, не опасаясь. Если же пятно появилось, тогда такие нити лучше не использовать, так как со временем вы-



Мулине

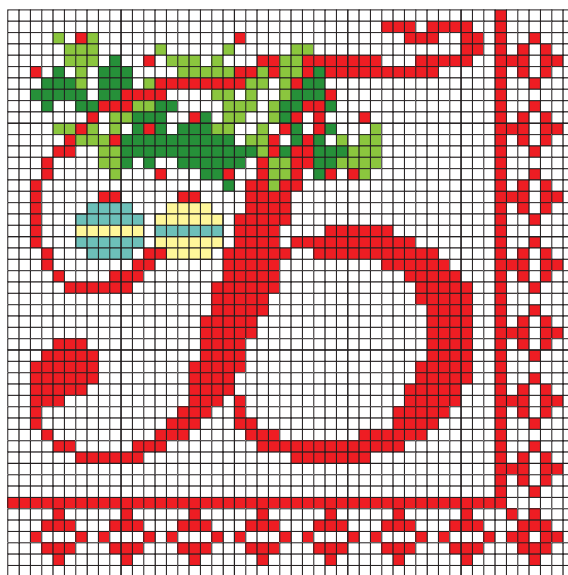
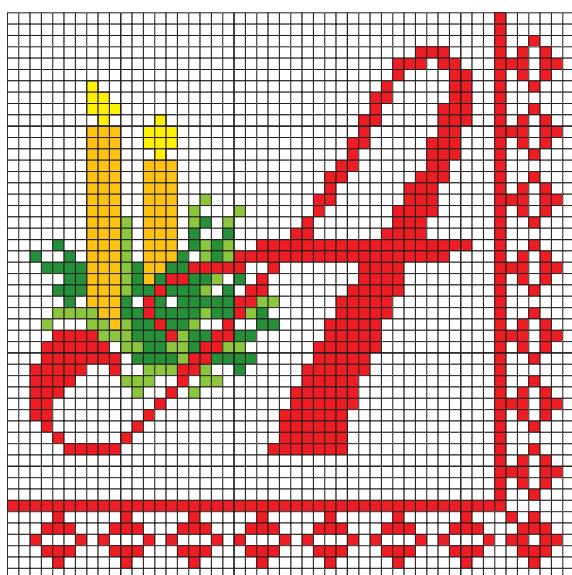


Глава 2

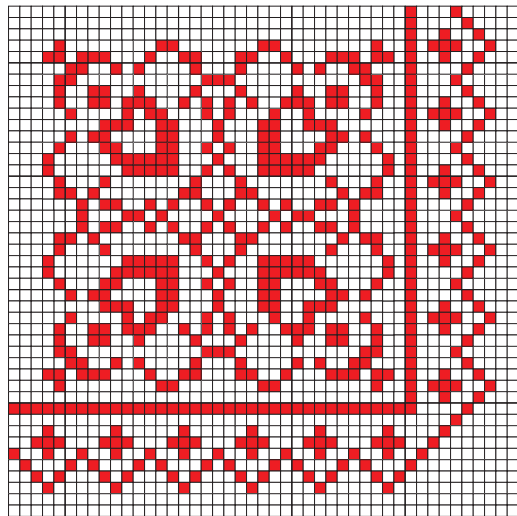
Салфетки

Особое настроение и красочность праздничному столу придает столовое белье, украшенное вышивкой. Тематика рисунков достаточно разнообразна и ограничивается только фантазией и возможностями исполнителя. Вместе с тем лидирующие позиции не сдает классика жанра – шрифт в основе углового мотива. Салфетки, украшенные фамильным вензелем или инициалами членов семьи остаются вне конкуренции.

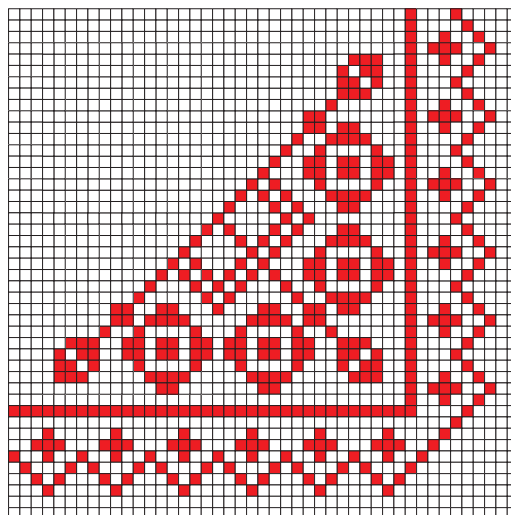
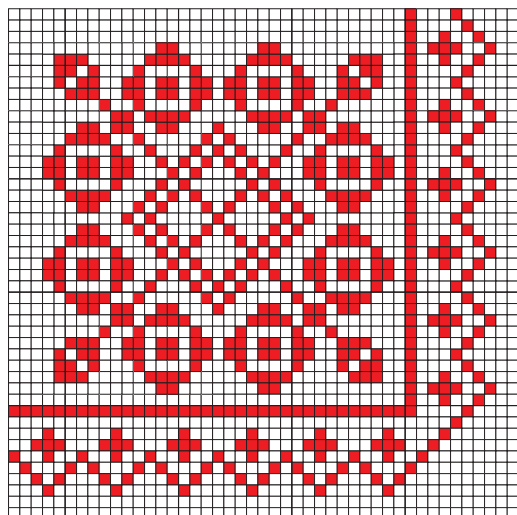
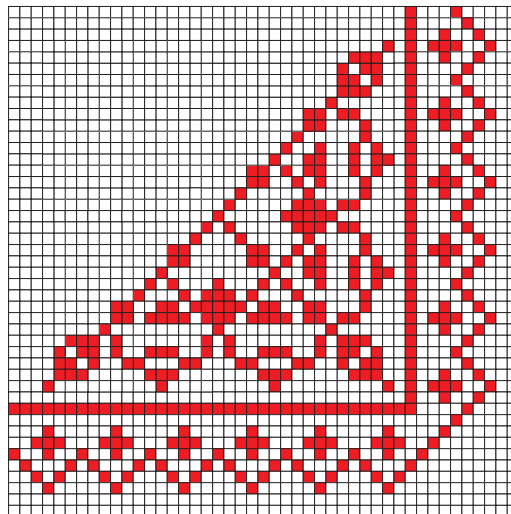
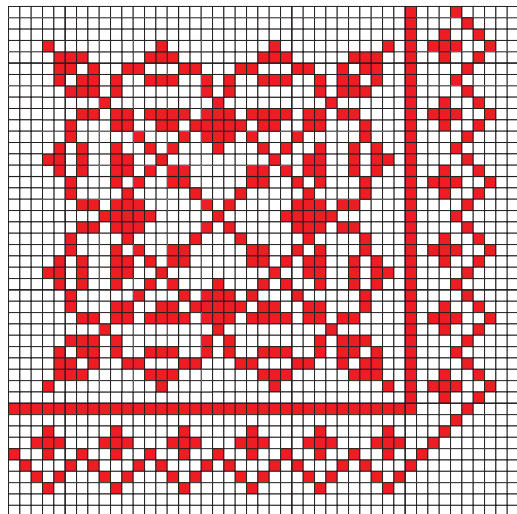
Учитывая традиции семьи, комплект может предусматривать одну или несколько салфеток для приглашенных на семейное торжество гостей. В этом случае рисунок на салфетках не содержит шрифт и ограничивается, например, гирляндой с бантами или другим символом Нового года.







Ошибочно считать, что только зеленый цвет олицетворяет Новый год. Красный цвет не в меньшей степени соответствует зимним праздникам. Он добавляет и тепла, и торжественности событиям. Эта идея лежит в основе комплекта столового белья. Простая по форме вышивка в алых тонах на белоснежной или слегка тонированной скатерти и салфетках сделает новогоднюю сервировку запоминающейся и придаст ей особую праздничность.





Глава 3

Ленты, кольца и детали интерьера

*Т*радиция украшать полосы ткани вышивкой уходит корнями в далекое прошлое. И хотя в настоящее время ленты и другие материалы для оформления и декора представлены в магазинах в широчайшем ассортименте и на любой вкус, узкие ленты с ручной вышивкой в виде тесьмы находятся вне конкуренции. Область их применения – от оформления подарков до украшения интерьера.

