

Серия «Рукоделие: от А до Я»

Регина Сатта

# Уютная коллекция носков. Вяжем спицами



Москва

Издательство АСТ

# Дорогие читатели!

---

Я начала вязать еще в старшей школе — меня научила моя одноклассница Карстен. С тех пор я вяжу, иногда чаще, иногда реже.

В процессе я придумываю новые узоры и обязательно пробую связать их сама. Мне очень важно, чтобы мои идеи были понятны начинающим вязальщицам. Ведь, в конечном счете, каждый узор состоит из лицевых и изнаночных петель.

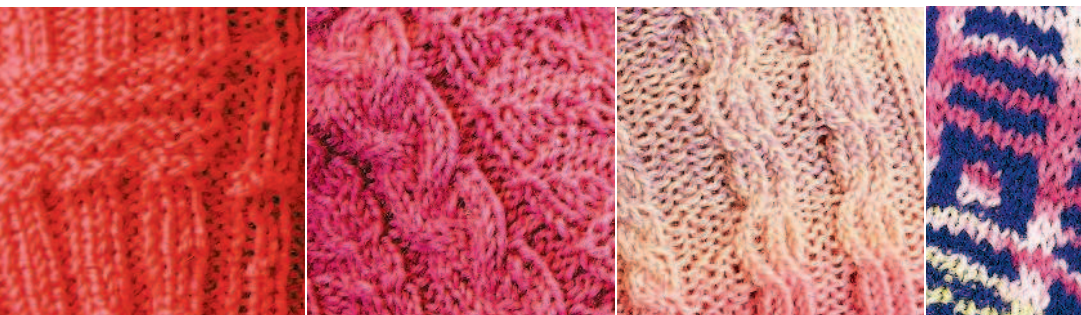
Я составляла описания узоров, схем и моделей так, как мне всегда хотелось: четко, полно и наглядно.

И опытные вязальщики, и новички уже не раз с восхищением говорили мне: эти узоры непросты, но при этом, даже если отложить вязание, а потом снова начать с середины, вязать их очень легко. Такие отзывы меня очень вдохновляют.

Желаю и вам насладиться вязанием носочков по схемам от Регины Сатты.



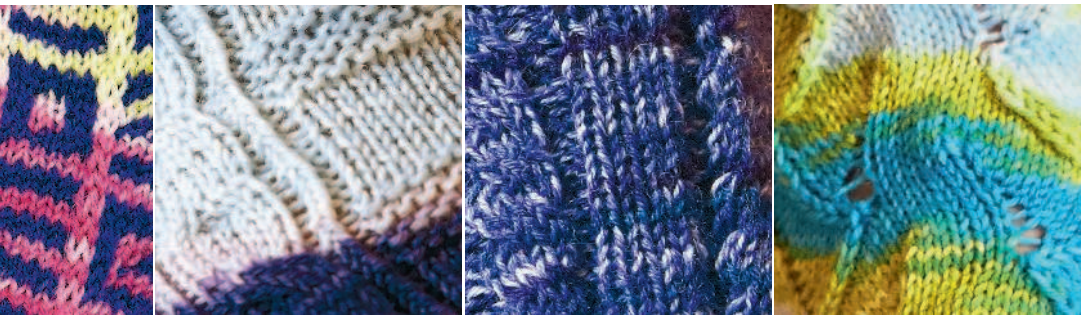
*Regina Satta*



# Содержание

---

Описания от Сатты	4	Элеганс	48
Парас	6	Узор в клетку	
Косы и рельефный узор		Ангел	52
Лого	14	Ажурный узор, расположенный по диагонали	
Узор с крупным ажуром		Расти	58
Дуэт	20	Узор с петлями и косами	
Двухцветный узор из вытянутых петель		Грациелла	64
Воркер	24	Тонкие косы	
Диагональная коса		Лаура	70
Квартет из кос	31	Косы и рельефные столбики	
Четыре вида кос		Маур	82
Монарх	43	Рельефный узор	
Рельефный узор с ажуром		Начальный курс вязания	90



# Описания от Сатты

---

Раньше, когда я вязала, мне приходилось делать немало заметок и пояснений к описаниям: они были малопонятны, и часто их не хватало, чтобы вязание хорошо получалось. Оказалось, что многие вязальщицы делали то же самое. Тогда я подумала, что описания можно сделать полней и понятней, если такие поясняющие заметки сразу разместить рядом, под рукой.

К тому же к своим описаниям я приложила схемы, которым легко следовать ряд за рядом, клеточка за клеточкой.

## Как пользоваться описанием от Сатты?

Нужно всегда придерживаться инструкций, а где необходимо — пользоваться специальной схемой. Схему нужно читать справа налево и снизу вверх.

## Почему мои описания особенные?

Они написаны простым языком, без всяких терминов, таким образом, чтобы даже начинающие могли их понять и ими пользоваться.

Узор подробно объяснен шаг за шагом. Например, вывязывание мыска и пятки для многих вязальщиц — самые запутанные этапы. В этой книге все четко и просто расписано.

Чтобы каждый раз не листать книжку, пояснения даны к каждой схеме.

Все условные обозначения уникальны для вязания. Они легко запоминаются, им легко следовать, что способствует развитию навыков быстрого вязания, а следовательно, и быстрого получения результата.

Условные обозначения выбраны еще и таким образом, чтобы они вызывали ассоциации (например, обозначение «эту часть повторить»).

Когда на схеме указан символ «х», который обозначает убавки, сразу легко понять, что нужно сделать.

Модели проработаны для разных размеров, и вы сами определяете, какой вам нужен. Таблицу размеров вы найдете на с. 95.

Также у некоторых моделей можно выбрать разную высоту носка. Здесь вы тоже отталкиваетесь от своих предпочтений.

## Подсказки по использованию описаний от Сатты

Очень важно следовать описанию шаг за шагом. Все вопросы и неясности исчезнут, если вместо того, чтобы додумывать, вы будете следовать тому, что написано.

Чтобы схемы оставались понятными, заходящие друг на друга

петли не всегда изображаются такими на самих схемах. И чтобы вы лишний раз не запутались, всегда закрывайте верхний ряд схемы (например, листком бумаги). Так вы будете видеть только тот ряд, который вяжете в данный

момент, и вам будет легче следовать схеме.

Символы для схем очень логичны. Вам не нужно постоянно заглядывать в условные обозначения. Вы сэкономите время, которое можете посвятить вязанию.



# Парас

Косы и рельефный узор • Размер: 37–42

## Вам понадобится:

- Пряжа Adelia "JAKE" 75% шерсть, 25% нейлон (100 г/400 м): 100 г, цвет № 02 (белый, желтый, розовый, голубой)
- Чулочные спицы № 2,25–2,75

## Условные обозначения

□ — 1 лицевая петля

■ — 1 изнаночная петля

▣ — изн2 вместе

▤ — 1 лицевая скрещенная

▥ — 1 лицевая скрещенная петля из протяжки нижнего ряда

▧ — лиц2 вместе

▨ — лиц2 вместе скрещенные

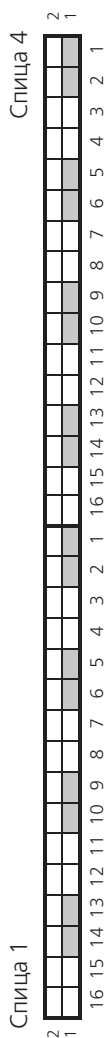
2ПЗ — снять 2 петли на доп. спицу перед работой, провязать 2 лиц. п., затем провязать лиц. п. с доп. спицы.

2ПЗ — снять 2 петли на доп. спицу перед работой, провязать 2 лиц. п., затем провязать лиц. п. с доп. спицы.

3ПЗ опис. — снять 3 петли на доп. спицу перед работой, провязать 2 петли по рисунку (1 изн., 1 лиц. скрещенная), затем провязать петли с доп. спицы по рисунку (1 лиц. скрещенная, 1 изн., 1 лиц. скрещенная).

2ПЗ опис. — снять 2 петли на доп. спицу за работой, провязать 3 петли по рисунку (1 лиц. скрещенная, 1 изн.п., 1 лиц. скрещенная), затем провязать петли с доп. спицы по рисунку (1 изн. п., 1 лиц. скрещенная).

## Схема манжеты

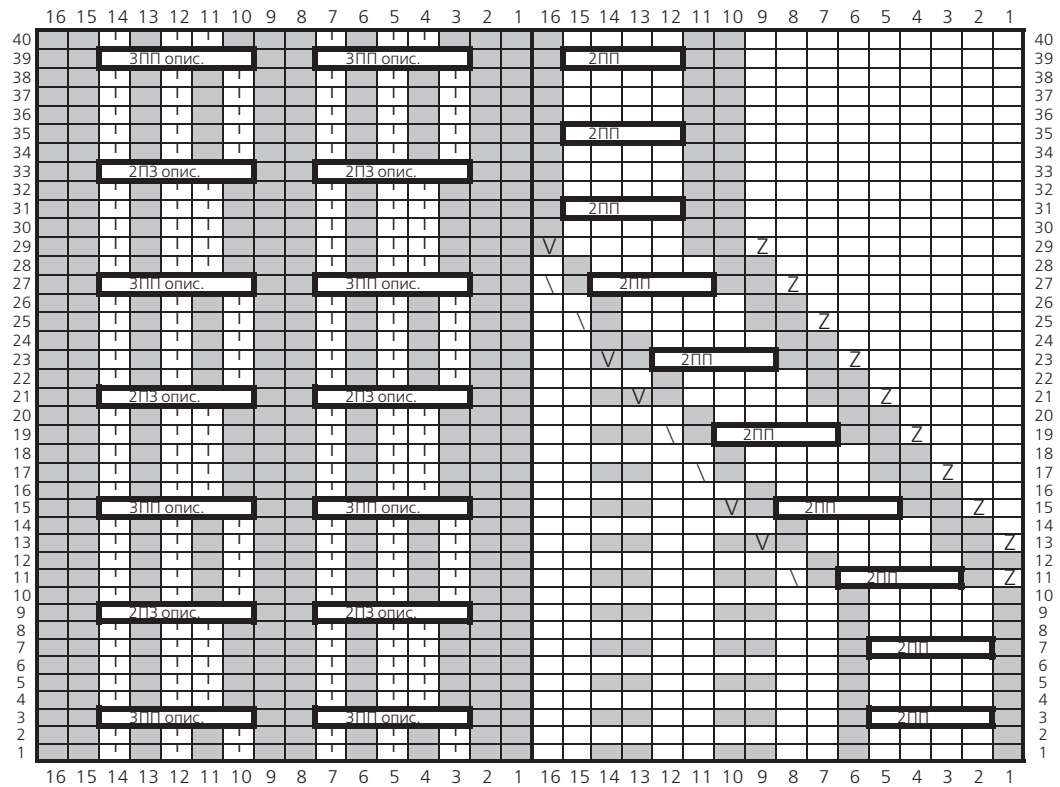




# Схема верхней части носка (лицевая)

Спица 3

Спица 2

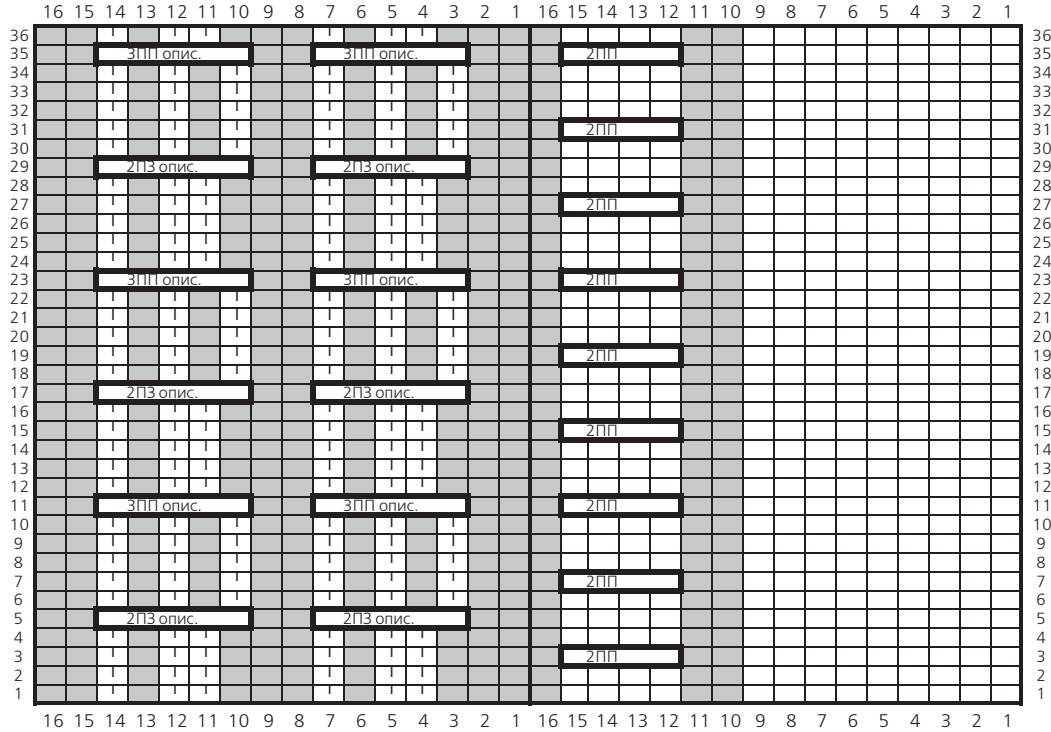




## Схема верха ступни (лицевая)

Спица 3

Спица 2



## Схема верхней части носка (изнаночная)

Спица 3

Спица 2

