

УДК 94(47)
ББК 63.3(2)-8
П 31

Оформление *Б. Протопова*

Петухов Ю. Д.
П 31 Первоистоки Русов / Юрий Петухов. — М. : Алгоритм,
2013. — 304 с.

ISBN 978-5-4438-0433-0

Новейшие исследования показывают, что человек был создан сверх-эволюционным путем, что не отменяет дарвиновскую теорию на линейных этапах Сверхэволюции. Методом направленной мутации из биомассы был создан первый этнос планеты, первонарод, обладающий первоязыком, – суперэтнос русов. Позже из него выделились все этносы Земли. Жизнь на Земле развивается по основным законам Сверхэволюции. Цель человечества, суперэтнуса русов, «детей богов» – «взросление» и переход в стадию богочеловечества, становление «богами».

Книга известного этноисторика и этнофилософа Юрия Петухова открывает читателю подлинную картину истории развития человеческой цивилизации.

УДК 94(47)
ББК 63.3(2)-8

ISBN 978-5-4438-0433-0

© Петухов Ю. Д., 2013
© ООО «Издательство «Алгоритм», 2013



РУСЬ БЛИЖНЕВОСТОЧНАЯ

ИЗГНАННИКИ ИЗ ЭДЕМА

Север севером. Юг югом. Но «золотой серединой» для эпохи становления русов был Ближний Восток — земли на то время благодатные и плодородные. Заканчивались времена присваивающего способа хозяйствования, времена «большой охоты», начинались времена «большого труда». Как и сказано было: «В поте лица своего будете добывать пропитание свое». Нет, не «труд создал человека», как считал примитивист Ф. Энгельс.

Но труд, «сознательное делание» или «осознанное созидание» утвердили в человеке человека, продвинули его вперед по сверхэволюционному пути. Осознанный труд стал не просто одним из этапов развертывания «программы», заложенной в человеке, но и уже осознанным движением к Высшему Разуму, к Созидающему Творческому началу. Он стал вехой «духовной эволюции».

Основные события до 2 тыс. до н.э., по крайней мере зафиксированные наукой, происходили не на Гиперборейском Севере русов, а там, где проживали русы так называемого Плодородного полумесяца. Сейчас мы можем точно сказать, что подъем цивилизации суперэтноса, а следовательно, и всего населенного мира планеты, начался именно с того времени, когда русы Ближнего Востока, русы-протоиндоевропейцы освоили земледелие. Это было подлинным качественным скачком, «революцией» (не в нынешнем, а в настоящем значении этого слова). Все древние цивилизации Земли от Египта, Шумера и Хараппы были великими земледельческими цивилизациями. И все они были созданы русами-индоевропейцами. Окружавшие их архантропические и гибридные предэтносы были собирателями, в лучшем случае



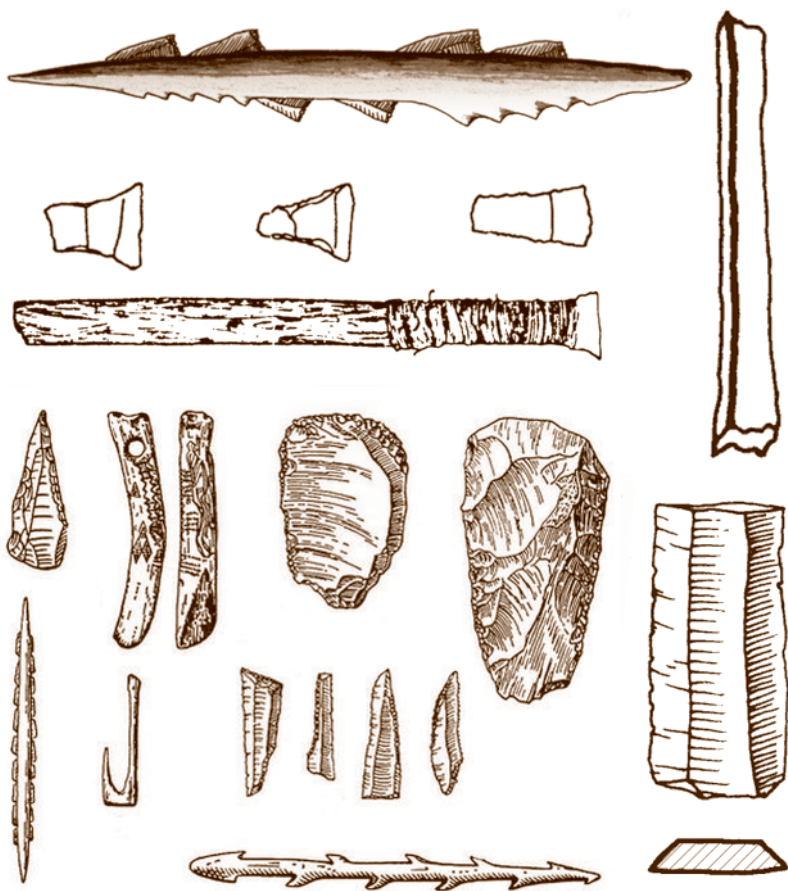
охотниками, рыболовами и козопасами (как, например, протосемиты). Ни собирательство, ни охота, ни козопасание не давали материального фундамента для создания даже самой примитивной цивилизации и самого убогого государства. Но и русы-земледельцы не сразу создали Египет, Шумер и Харалпу...

Мы имеем право рассматривать историю основного ядра изначального европеоидного суперэтнуса кроманьонцы-бореалы-протоиндоевропейцы-руссы как Историю Русов. При этом, разумеется, необходимо своевременно дифференцироваться в отношении этносов, отпочковывающихся от основного этностава суперэтнуса и приобретающих свои этнокультурно-языковые признаки. И все же, несмотря на распространение русов-бореалов и русов-индоевропейцев по всей тогдашней ойкумене (обитаемому миру), несмотря на их приоритет в становлении множества культур и праэтносов, говорить о начале зафиксированного исторического процесса мы имеем право лишь с момента возникновения первых протогородов. Эта эпоха начинается с русов-индоевропейцев. Она наиболее изучена, и потому в дальнейшем речь пойдет о последних 10—12 тысячелетиях исторической жизни непосредственно русов, русов-индоевропейцев.

Поселения русов 12—8 тысячелетий до н.э. прослеживаются достаточно четко, так как «территория культур с геометрическими микролитами точно совпадала с территорией предков индоевропейских народов»¹.

Предки индоевропейских народов — индоевропейцы-руссы. Микролиты — маленькие каменные ножевидные пластины. Геометрические микролиты — пластины, имеющие четкую форму трапеций, треугольников, ромбов. Пластины вставляли в пазы, сделанные на кости, прочном дереве, потом заливали битумом — получались острые и прочные ножи, тесаки, резак, копья, гарпуны, серпы и прочие виды оружия и орудий производства. Для верхнего палеолита изделия, изготовленные по данной технологии, были самыми совершенными и значительно превосходили по всем параметрам орудия труда и войны, изготавлива-

¹ Г.Н. Матюшин. Археологический словарь. М., 1996.



Геометрические микролиты использовали как вкладыши для колющих и режущих лезвий гарпунов, стрел и других метательных и режущих орудий различного размера



мые потомками homo neanderthalensis и смешанными предками Евразии и Африки.

Технологией изготовления микролитов и микролитических орудий владели исключительно праиндоевропейцы, или, как мы их называем, индоевропейцы-русы. Это наряду с другими качествами давало неоспоримые преимущества русам — конкурентов у них в те времена не только на Ближнем Востоке, но и по всей Евразии не было.

В горах Загроса между притоками Тигра и озером Урмия (ныне Северный Ирак) в рассматриваемый период находилось несколько поселений русов-индоевропейцев, носителей культуры геометрических микролитов. Современные названия протогородов-становищ Зарзи, Зави Чеми, Шанидар. Скорее всего, мы никогда не узнаем, как сами русы называли свои селения. Но это не меняет дела. Интересен тот факт, что даже самые первые русы-индоевропейцы не утрачивали тесных связей с русами-бореалами, живущими значительно севернее. «В Зарзи найдены материалы, позволяющие говорить о приходе носителей данной археологической культуры с севера, из-за Кавказа — из русских степей»¹. Здесь имеются в виду степи Северного Причерноморья — земли, с незапамятных времен заселенные русами-бореалами и позже русами-индоевропейцами. К месту следует отметить, что на период становления праиндоевропейской общности, разумеется, никакой четкой границы между русами-бореалами и русами-индоевропейцами не могло существовать. Мы можем последовательно говорить лишь о центрах бытования общностей. В погранично-периферийных областях шли естественные процессы смешения и взаимной интеграции с преимуществом более совершенной и прогрессивной формации праиндоевропейцев. И находки в протогородище Зарзи полностью подтверждают нашу мысль.

В селении Зави Чеми и расположенной поблизости пещере Шанидар следов северных бореалов уже меньше. Но и здесь мы видим признаки русов — микролитические орудия, захоро-

¹ Дж. Мелларт. Древнейшие цивилизации Ближнего Востока. М.: Наука, 1982.



нения с ритуальной красной охрой, зернотерки, костяные кольца и браслеты (последние — явная связь с бореалами Восточной Европы, в частности Сунгира и других стоянок).

Русы Зарзи и Зави Чеми использовали черный обсидиан, привозимый с севера из районов озера Ван. (Напомним об устойчивой традиционной памяти армян — их предки тысячелетия назад были светловолосыми и светлоглазыми — т.е., русами, и это сохранилось даже в именах первых царей армян Русы I и Русы II; кстати, сам этноним «армяне» означает «арии-маны» = «ярии-люди». Все это дает нам основание считать предков армян русами-индоевропейцами, которых в последующие тысячелетия в значительной степени ассимилировали восточные — семито-хамитские — этносы.) С юга и запада, из Анатолии и Палестины, жители Зарзи и Зави Чеми получали битум. Обмен шел с родственными, говорящими на том же раннеиндоевропейском праязыке русами неолитических поселений типа предЧатал-Уюка, русами-натуфийцами и русами Иерихона-Ярихо.

Интенсивные торгово-обменные, а соответственно, и культурно-социальные, связи между русами рубежа 10 тысячелетия до н.э., четко прослеживаемые археологами, говорят о том, что научный мир явно недооценивает мобильность и коммуникативность праиндоевропейской общности и ее единство на огромных пространствах. Для 12—10 тысячелетий до н.э. эти факторы чрезвычайно важны. Потому что именно в это время и именно русами-индоевропейцами были заложены предпосылки для дальнейшего «взрывного» прогресса человечества.

Русы Зарзи, Зави Чеми, Шанидара строили овальные и округлые жилища, наследуя традициям бореалов Костенок, Межиричей (с такими жилищами мы встретимся позже в Иерихоне в Палестине и в Хирокитии на Кипре). Они в совершенстве владели техникой плетения стен из гибких ветвей деревьев и обмазки их сырой глиной (техника, сохраненная русами сельских областей России и Украины вплоть до наших дней). Сушеные ягоды, орехи, собранные злаковые культуры русы хранили в специальных ямах-погребах. Скот содержался в загонах из плетеных изгородей. Во многом поселение русов того времени напоминало

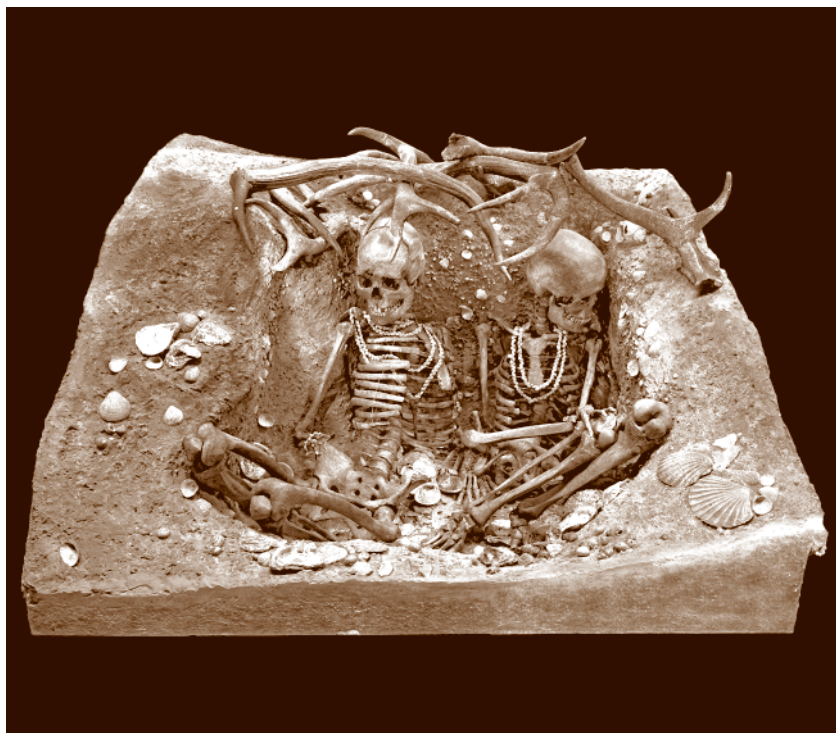


крепкую деревню южнорусских крестьян XVIII—XIX вв. Основное отличие состояло в том, что русы Ближнего Востока и Передней Азии эпохи мезолита и протонеолита не знали еще металла — ни меди, ни бронзы, ни, более того, железа. Не были известны и секреты изготовления керамических изделий — сосудов из глины. Чаши, кубки, братины, ковши делались из камня. Большие емкости изготавливались из сшитых дубленых шкур или плелись из гибких ветвей, а после обмазывались глиной или битумом. Гончарного круга русы докерамического неолита не знали (за редким исключением!). Про пограничные предметности и говорить не приходится.

Использование камня, кости и дерева достигало невероятных (и недостижимых для нас) высот. Микролитические орудия труда и оружие русов имело остроту бритвы. Каменными (из вулканического стекла) ножами русы даже в меру способностей оперировали своих больных. Данная методология значительно позже, несмотря на то, что уже были известны металлы, использовалась египетскими жрецами-волхвами, этническими русами, и хранилась от непосвященных в строжайшей тайне (она была частично раскрыта археологами только в XX в.).

Все обиходные изделия русов мезолита указанных городищ перечислить невозможно. Это и корзины, циновки, всевозможные ступки, терки, шкатулки и т.д. Особо можно выделить украшения — чрезвычайно затейливые бусы, браслеты, головные уборы с рядами и связками бус и костяных, каменных и стеклянных (обсидиановых) височных колец (кстати, в дальнейшем по височным кольцам археологи всегда распознавали славян). Украшения и предметы обихода покрывались затейливой резьбой уже известных нам типов орнаментов и рисунков, традиционных для русов-бореалов и русов-индоевропейцев: ромбами, свастиками, солярными знаками, крестами, переходящими спиралями и т.д. По находкам в мезолитических слоях Зарзи, Зави Чечи, Шанидара мы можем сделать вывод о высочайшем для того времени уровне развития русов-индоевропейцев.

Подобных поселений русов было достаточно много. Так, в протогородище на Евфрате (в 100 км от нынешнего Алеппо)



Захоронение из Тевье́к эпохи мезолита. Музей Тулуз



жили тоже изготовители микролитов и создатели овальных домов, обмазанных глиной. Они сеяли и собирали ячмень и пшеницу. Это был один из родов — частей одного огромного целого, объединенного общими этнокультурно-языковыми признаками суперэтнуса русов-индоевропейцев.

Несколько в ином положении находились метисные племена и роды потомков хомо сапиенс сапиенс (кроманьонцев) и хомо неандерталенсис (неандертальцев), с преобладанием последних, проживающие в непосредственной близости от русов-индоевропейцев. В силу объективных причин они не смогли достичь еще культурно-производственного уровня даже ранних мезолитических прарусов-бореалов. Раскопки в не столь удаленных от селений русов стоянках метисных неандерталоидов (внимание — не путать с вымершими к тому времени неандертальцами!) в Гирд Чае, Карим Шахире, Малефаате, Тепе Асиабе не обнаружили там следов каких-либо искусственных жилищ, а также следов земледелия, одомашнивания животных и т.д. «Жители питались ящерицами, лягушками и жабами, которые, видимо, служили им сезонной пищей»¹.

Здесь надо сделать краткое отступление и сказать, что автору данной книги пришлось весьма основательно поколесить по Ближнему Востоку и помимо прямых работ, связанных с древнейшей (индоевропейской) историей этого обширного края, ознакомиться с бытом и жизнью местного населения. Быт местных арабов, наших современников, проживающих в селениях (да и в бедных кварталах городов), настолько дик и непригляден для цивилизованного европейца, что становится непонятным, как вообще можно жить в этой непролазной грязище, неустроенности, горах никогда не убираемого мусора, где в нечистотах копошатся драные собаки, тощие куры, ползающие младенцы и тощие овцы, где посреди непроходимых улочек, представляющих собой сплошную помойку, дерутся из-за гроша изможденные и беззубые мужики в нечистых рубахах до пят (при полном нежелании работать), а из дыр-дверей убогих хижин испуганно и недобро глядят исподлобья забитые больные бабы, где нечис-

¹ Дж. Мелларт. Указ. соч., с. 25.



тоты выбрасываются в окно и тут же под окном в дыму и чаду черными, отроду не мытыми руками в черных мятых казанках или на углях готовится нечто, называемое едой (и это праздник, когда она есть!). Наших немногочисленных туристов в странах Востока не сводят с парадных улиц, перевозят из отеля в отель, в лучшем случае разрешают посетить восточный базар... Но достаточно сделать десять-двадцать шагов в сторону, в переулки-закоулки, чтобы убедиться, как на самом деле живут на этом «сказочном» Востоке. Сирия, Палестина, Ирак, Ливан, Египет... везде, где живут арабы (кроме Эмиратов), быт их дик и ужасающ. Особенно беспросветны села и поселки, далекие от «туристических троп». Западные туристы, в отличие от наших, частенько посещают Восток в поисках экзотики. И если города этого Востока еще держатся за их счет, то лишённые туристических щедрот и подаяний провинции безнадежно бедны... Это быт. И это, хотим мы того или нет, лицо этноса. В таких условиях и не имея желания взять мотыгу в руки, будешь есть и жаб, и лягушек, и ящериц. По нынешнему быту бедных сельских арабов мы можем себе представить быт тех предэтносовых племен-таборов, что окружали поселения и городища коренных русов-индоевропейцев Ближнего Востока. Вот почему после ухода русов с Востока столь остро стала проблема «пробуждения», о которой говорилось в первых главах нашей книги.

Безусловно, между одними и другими была грань — четкая и почти непреодолимая, — как та грань, что отделяет ныне, скажем, израильтян (семитов, перенявших культуру русов) от местных палестинцев, или же грань, которая есть между европейцами, живущими в Сирии, Египте, и местными феллахами... Несмотря на все наши демократические и правовые устремления, реально (реально!) эта грань непреодолима.

Пращуры нынешних арабов-семитов, предэтносовые прото-семиты и кавказоиды приходили в места обитания русов из Аравийской пустыни (тогда степь) и с предгорий Кавказа. Они оседали неподалеку от городищ русов. Основным их занятием был поиск съестного или нужных предметов на пригородских (поселковых) мусорных свалках. Наиболее развитые пасли овец, коз.



Еще более развитые, обладавшие зачатками речи, нанимались в сезонные рабочие к русам, в основном за пропитание. Рабства как такового у русов не было, но батрачество применялось. Дикие племена перенимали опыт в меру своих способностей. И то, что мы видим у их потомков и поныне, — умение слепить хоть и косую, кривую хижину, покрыв ее сеном-тростником, навыки жарить и варить пищу, возделывать пусть и самые примитивные, но пашни... все это и есть перенятый в меру способностей опыт. Рядом с поселениями русов, иногда и внутри них пришельцы с юга и юго-запада (протосемитские предэтноссы, пращурсы арабов) постигали азы цивилизации... В дальнейшем наиболее постигшие эти азы по-своему вошли в «цивилизованный мир» Востока и планеты. Но большинство осталось практически на том же уровне, к которому их подвели за три-четыре тысячелетия соседства роды русов.

К настоящему времени прошло более полутора тысячелетий, как пришлые арабы-семиты почти полностью растворили в своем огромном этномассиве оставшиеся общины русов-индоевропейцев, автохтонов Ближнего Востока. Процесс этого вторжения и нарастающего растворения-ассимиляции начался с 6—5 тыс. до н.э. и закончился в середине 1 тыс. н.э. Столетия и строгие нормы ислама стерли память о проживании русов-индоевропейцев на Ближнем Востоке. Но нынешний (традиционно-исторический) быт арабов предельно ясно говорит нам о том, что представляли собой их предки, еще не ставшие в полном смысле слова ни арабами, ни даже семитами, а бывшие дикими предэтноссовыми племенами. Позже именно эти предэтноссы разрушили и свели практически на нет все великие цивилизации Ближнего Востока, созданные русами и их сыновними этносами. Об этом мы будем говорить позже. Сейчас же нам важно знать, что противостояние началось, когда пришельцы-протосемиты, казалось, не представляли для развитых родов суперэтноса ни малейшей опасности.

Налицо были существенные различия в уровне развития русов-индоевропейцев, носителей производящей формы хозяйствования, и окружающих их еще не сформировавшихся оконча-



Троглодиты. Первобытные люди эпохи мезолита



тельно племен-предэтносов, носителей потребляющей, присваивающей формы «хозяйствования». Различия были большими, чем между, скажем, фермерами-колонизаторами Австралии XVIII века и австралийскими аборигенами или жителями шведского вика (весь, поселок) VIII века н.э. и неандерталоидами севера Скандинавии, которые ели сырую рыбу и на ночь зарывались в груды рыбьих костей и чешуи.

Вообще, оперируя понятиями «бореалы», «индоевропейцы» и т.п. на огромном пространстве и на протяжении тысячелетий, а порой и десятков тысячелетий, мы должны твердо помнить, что процесс развития родов-племен и союзов племен-родов протекал не везде равномерно — где-то он шел с опережением, где-то с опозданием, где-то заходил в тупик.

И потому мы можем определенно говорить лишь о тех этносообществах, которые выдержали испытания временем и оставили по себе реальные материальные следы. Полностью описать весь процесс истории всех частей суперэтнуса и прочих иноплеменных предэтносов, окружавших пять основных «ядер» суперэтнуса русов, практически невозможно. Тем не менее мы четко видим общую картину тогдашнего мира.

Промежуточное место между неандерталоидами и русами-индоевропейцами занимали племена и роды, в которых генетическое включение выходцев из кроманьонской среды составляло значительную часть.

К таковым мы можем отнести жителей пещер Белт, Хоту на южном побережье Каспия. То есть археологические и антропологические исследования подтверждают сделанный нами вывод о наличии «ядра» праиндоевропейцев на Ближнем Востоке и в Передней Азии, а также «этнококонов» — периферийно-пограничных зон со смешанным населением.

Особо стоит сказать о русах-натуфийцах, зимовавших в уже известных нам пещерах горы Кармель в Палестине (современный Израиль, в окрестностях г. Хайфы). Значительная часть натуфийцев проживала в Иудейских горах, но это были уже выселки из Кармеля.

Пещеры горного хребта Кармель, в которых автору довелось побывать, производят грандиозное впечатление, особенно базо-



вая пещера Табун, в которой культурные отложения имеют толщину слоя 25 метров и в которой архантропы жили 200 тысяч лет еще до появления кроманьонцев. Именно здесь в результате генных мутаций, как излагалось выше, около сорока тысячелетий назад появился первый хомо сапиенс сапиенс, наш непосредственный и прямой предок. И потому именно здесь особенно ощущается дыхание тысячелетий, здесь вполне зрима связь времен. Каменные навесы, возвышающиеся высоко над головой, способны вместить огромные по численности сообщества. Ближние пещеры, находящиеся в нескольких десятках метров от входа в базовую пещеру, занимают значительную часть невысокой, но массивной горы, уходя далеко в глубь горной породы. Создается впечатление, что обитатели Кармея сами расширяли полости в горе.

В настоящее время пещера Табун и соседние гроты являются археологическим заповедником, охраняются законом. Но абсолютное большинство пещер хребта, в которых и у которых жили наши предки, отданы под военный полигон, где в необычных, экстремальных условиях тренируются спецподразделения израильской армии. Безусловно, это может нанести непоправимый урон историческому наследию индоевропейцев. Не исключено, что власти Израиля, проводящего узкоэтническую политику, не заинтересованы в сохранении археологического комплекса, принадлежащего другому этносу, и намеренно ведут дело к его постепенному разрушению.

Будто самой природой пещеры были созданы для укрытия целых родов и племен. Но русы — кроманьонцы и натуфийцы — отказались от привычек и традиций палеоантропов. Они жили в рамках своих традиций.

Натуф — одна из наиболее ярких культур мезолита, активно и постоянно применявшая геометрические микролиты, что наряду с другими очевидными признаками позволяет нам делать выводы об их принадлежности к русам-индоевропейцам. Только в пещере Эль Вад найдено свыше семи тысяч микролитов.

Натуфийцы жили в постоянных городищах на открытых каменных террасах у больших кармельских пещер, где можно было



укрыться в экстремальных случаях и которые выполняли роль святилищ. Нам известны их поселения Эль Вад, Нахаль Орен, Эйнан и другие. Натуфийская культура датируется периодом с 12 по 9 тысячелетия до н.э.

Здесь уместно сказать, что большинство существующих археологических школ, как правило, каждую новую стоянку, селение, протогородище фиксируют как новую археологическую культуру, имеющую свое, отличное от иных культур, этническое лицо, что не совсем верно. Роды, племена одного этноса, исчерпав природные ресурсы одного места, переходили на другое, где приспособлялись к этому новому месту, приобретая ряд новых «археологических» признаков, но не меняя этнического лица. Так переселялись русские целыми родами или деревнями значительно позже из Нечерноземья, к примеру, на Дон, на Урал, в Сибирь, на Дальний Восток, в Канаду... При этом они оставались русскими. Археологам, которые не являются специалистами по этнологии, следует заметить — с 20 по 5 тысячелетия до н.э. не существовало столько народов-этносов, сколько зафиксировано «археологических культур» — реальных этносов (точнее, предэтносов) было в десятки (а возможно, и в сотни) раз меньше.

Изучая историю суперэтноса русов, следует помнить, что он оставил после себя именно сотни «археологических культур», оставаясь при этом одним четко определяемым большим этносом. Столь пространное отступление чрезвычайно важно, просто необходимо для правильного понимания исторического процесса.

Натуфийцы, судя по всему, никуда далеко не уходили от Кармея из долины реки Иордан (Ярдон). Они были непосредственными потомками первых проторусов-кроманьонцев, которые появились именно здесь в 40—35 тысячелетиях до н.э. За тридцать тысячелетий натуфийцы прошли естественный путь от проторусов-кроманьонцев через стадию прарусов-бореалов к русам-индоевропейцам. Однако чисто антропологически русы-натуфийцы за столь долгий период претерпели и некоторые изменения. Пришлые неандерталоидно-негроидные племена, известные как археологическая культура Кебара (неиндоевропейские племена, находившиеся на значительно более низкой