

УДК 794.1
ББК 75.581
К17

Калиниченко, Николай Михайлович.

К17 Все шахматные дебюты : энциклопедия / Н. Калиниченко. — Москва : Эксмо, 2015. — 816 с. : ил.

ISBN 978-5-699-76099-2

Дебют определяет дальнейшее течение шахматной партии, направление основной борьбы. Умело разыграв начало партии, можно добиться ясного преимущества — и освоить все необходимые для эффективной игры дебютные композиции вам поможет эта книга. В ней прокомментированы более 600 партий ведущих шахматистов мира (включая и партии 2015 года). Особое внимание уделено связи дебюта и миттель-шпиля.

Все партии классифицированы по дебютным вариантам и подвариантам, что делает использование книги невероятно удобным.

УДК 794.1
ББК 75.581

ISBN 978-5-699-76099-2

© Калиниченко Н.М., 2015
© Оформление. ООО «Издательство «Эксмо», 2015

Предисловие

Дебют во многом определяет, как будет далее развиваться шахматная партия, поэтому благоприятный итог дебютного сражения — мечта всех без исключения шахматистов. Однако простое заучивание дебютных вариантов не принесет желаемых дивидендов по нескольким причинам. Во-первых, варианты и их оценки со временем меняются. Во-вторых, невозможно запомнить все разветвления даже одного сложного дебюта (например, защиты Грюнфельда или варианта Найдорфа), что уж говорить обо всех дебютах сразу. Наконец, ваш соперник с большой вероятностью свернет в сторону уже на ранней стадии борьбы, и знания, полученные механическим способом, окажутся бесполезными.

Настоящая книга построена на совершенно ином принципе, чем энциклопедия или дебютный справочник. В ней нет абстрактных дебютных вариантов — при желании читатель может обратиться к энциклопедии или электронным базам данных. В основе же книги — партии, сыгранные сильнейшими гроссмейстерами мира в соревнованиях последних лет, а также лучшие образцы классического шахматного наследия. Иными словами, золотой запас современного шахматиста-практика, на основе которого он и должен строить и обогащать идеями свой дебютный репертуар!

При отборе партий для книги особое внимание было уделено их стратегической цели. Конечно, на течение каждой партии оказывают влияние конкретные обстоятельства, но общие идеи, характерные приемы, заложенные еще в дебюте предпосылки победы или поражения, часто носят весьма показательный характер.

Автор убежден, что такой метод освоения и углубленного изучения дебюта — по партиям сильных гроссмейстеров — является идеальным как с теоретической, так и с практической точки зрения. Исследование дебюта в тесной связи с другими стадиями партии позволяет оценить критические и проблемные позиции куда глубже, чем пресловутые «равно» или «плюс-минус». Помимо наглядности, практичности и актуальности такой метод еще и более правильный с научной точки зрения — ведь всем нам знакома лукавость некоторых дебютных оценок, обещающих белым или черным на основании стандартных факторов оценки позиции легкое равенство или даже перевес... на деле же выясняется, что сопернику играть намного проще, так как у него шире выбор планов игры или лучшая координация фигур.

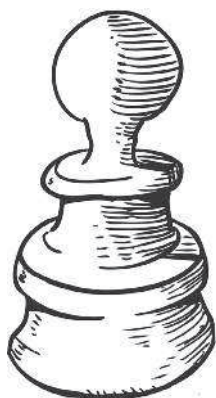
В книге собрано более 600 тщательно прокомментированных партий, самые свежие из которых датированы 2015 годом. Материал классифицирован по дебютам, а внутри дебютов — по системам, что упрощает изучение отдельных вариантов. При классификации автор ориентировался на порядок, принятый в русских дебютных книгах, а не на индексы Энциклопедии шахматных дебютов и «Информатора», хотя такие индексы также указаны.

На страницах книги широко представлено творчество ведущих шахматистов современности — Карлсена, Ананда, Крамника, Ароняна, Каруаны, Накамуры, Грищука, Карякина, Гельфанда и других. Именно у шахматной «элиты» нужно учиться вдумчивой игре в дебюте, неразрывной связи начала партии с ее серединой и окончанием. Классные шахматисты умеют направлять партию в нужном им направлении и получать желаемые позиции — подобно тому, как водитель-ас еле заметными движениями удерживает машину в центре полосы движения.

В заключение хочу выразить благодарность тренеру ФИДЕ Кириллу Кузнецову, оказавшему большую помощь при подготовке книги к изданию.

В добрый путь — и удачного вождения!

Гроссмейстер Николай Калиниченко



ОТКРЫТЫЕ ДЕБЮТЫ

К открытым относятся все дебюты, начинающиеся ходом белых 1. e4 и ответом черных 1. e5. Белые могут сразу стремиться к захвату центра путем 2. f4 или 2. d4 с активной фигурной игрой либо избрать план более спокойного развития фигур после 2. ♘c3 или 2. ♗f3. В системах активной защиты черных важную роль играет продвижение d7-d5 (d6-d5).

Дебют Алапина и другие редкие начала 1. e4 e5 2. ♗e2 (2. d3, 2. c3)

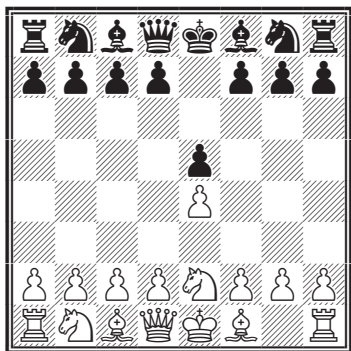
Семен Зиновьевич Алапин, шахматный мастер конца XIX — начала XX века, оставил ряд дебютных разработок.

1

C20

Вл. Иванов – В. Попов
Интернет, 2009

1. e4 e5 2. ♗e2.



Дебют Алапина. Белые оставляют возможность провести f2-f4 или d2-d4, при этом не исключен и переход в венскую партию после ♗c3. Схожий характер имеет дебют 1. e4 e5 2. d3, иногда назы-

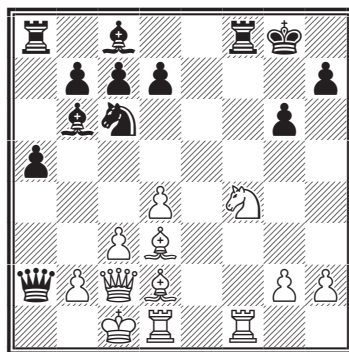
ваемый дебютом Воротникова. В качестве примера приведем начало партии Воротников — Маланюк (Москва 1995): 2. d3 ♗f6 3. f4 exf4 4. ♕xf4 ♗c6 5. ♗c3 ♕b4 6. a3 ♕a5 7. ♗ge2 0-0 8. ♖d2 ♜e8 с равной игрой. Недостатком обоих продолжений является добровольное ограничение подвижности белопольного слона. Возможно и 2. c3, например, 2... ♗f6 3. d4 ♗xe4 4. de ♕c5 5. ♖g4 ♗xf2? (5...d5!) 6. ♖xg7 ♜f8 7. ♕g5 f6 8. ef ♜xf6 9. ♕xf6 ♕e7 10. ♖g8+ с выигрышем (Морфи — Боттен, Париж 1858). На 2. c3 черным проще отвечать 2...d5! После 3. ed ♖xd5 черный ферзь идеально располагается в центре доски (нет 4. ♗c3), и у белых уже возникают трудности с развитием фигур. Поэтому на 2...d5! белым лучше играть 3. d3 — размен на e4 с последующим разменом ферзей ведет к небезвыгодному для белых эндшпилю (король удобно располагается на c2), а при 3... ♗f6 возникают позиции защиты Филидора с переменой цвета, где инициативой, несмотря на не-

хватку темпа, будут скорее владеть черные.

2...♙c5. «По Капабланке» следует сначала выводить коней. В партии Алапин – Чигорин (Вена 1898) черные получили хорошую игру после 2...♘f6 3. ♘c3 ♘c6 4. f4 e4 5. d4 ♙b4 6. d5 ♘xe4 7. ♙xf4 ♙xc3+ 8. bc ♘e7 9. ♖d4 ♘f6 10. c4 d6.

На 2...♘f6 возможно и более острое 3. f4 ♘xe4 4. d3 ♘c5 5. fxe5 d5 (или 5...♘c6, и плохо 6. d4? ввиду 6...♖h4+ 7. g3 ♖e4) 6. d4 ♘e4 7. ♘bc3!? (надежней 7. ♘d2, оставляя поле c3 для пешки) 7...♙b4 8. ♙e3 0-0 9. a3 ♙xc3+ 10. ♘xc3 ♘xc3 11. bxc3 f6! 12. exf6 ♖xf6 13. ♙d3 (Кубас – Лагорре, Асунсьон 2013), и здесь 13...♖e7! 14. ♙d2 ♘d7 с дальнейшим 15...♘f6 и при случае 16...♘e4+ давало черным по меньшей мере равную игру.

3. c3 ♘c6 4. d4 ♙b6 5. f4 exd4. Здесь уместно привести еще одну партию основоположника варианта: 5...♘f6 6. fxe5 ♘xe4 7. ♘d2 ♘xd2 8. ♙xd2 0-0 9. ♖c2 f5? (антипозиционный ход. Естественным продолжением было 9...d6) 10. exf6?! (сдавать форпост не стоило. После 10. ♘f4 d6 11. ♙c4+ ♙h8 12. e6 у белых большое преимущество) 10...♖xf6 11. 0-0-0 a5? Решающая потеря времени. 12. ♘f4 ♖f7 13. ♙d3 g6 14. ♖h1 ♖xa2.



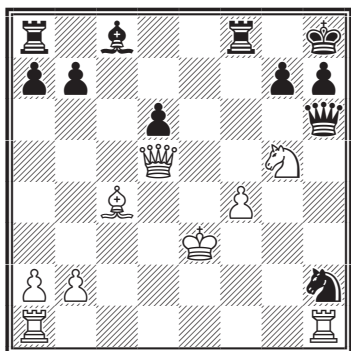
Выбора уже не было. У черных не играют сразу четыре (!) фигуры. 15. ♙xg6! ♖a1+ 16. ♖b1 ♖xb1+ 17. ♙xb1 ♘d8 (или 17...d6 18. ♙a2+ с выигрышем) 18. ♘d5 ♘e6 19. ♙h6 ♖xf1 20. ♖xf1, и мат в несколько ходов неизбежен, например, 20...d6 21. ♘e7+ ♙h8 22. ♖f7 (Алапин – Хальприн, Вена 1898).

6. cxd4 ♘f6 7. ♘bc3 d5! У черных хорошая игра. Далее в партии было:

8. e5 ♘e4 9. ♘xe4 dxe4 10. d5 0-0! 11. ♘c3. Не проходило 11. dxc6 ввиду 11...♙f2+ 12. ♙xf2 ♖xd1.

11...♘d4 12. ♙e3 ♘f3+! 13. ♙f2 ♖h4+ 14. g3 ♖h6 15. e6 (15. ♘xe4 ♘xe5!) 15...♙xe3+ 16. ♙xe3 fxe6 17. ♘xe4 ♘xh2 18. ♙c4 e5! 19. d6+ ♙h8 20. ♘g5 exf4+ 21. gxf4 cxd6. Еще сильнее 21...♖xf4! 22. ♙xf4 ♖h4+ 23. ♙e3 ♖xg5+ 24. ♙d3 ♙f5+ 25. ♙c3 ♖e3+ 26. ♙d3 cxd6.

22. ♖d5.



22...♙f6! Обходя ловушку:
22...♚f5? 23. ♖g8+ ♜xg8 24.
♞f7#.

23. ♞f7+ ♜xf7 24. ♚xf7
♞g4+ 25. ♛e2 ♚xb2+ 26. ♛f3.
В случае 26. ♛d3 ♞f2+ 27. ♛e3
♚b6+ 28. ♛f3 ♚g4+ 29. ♛g2
♞xh1 30. ♜xh1 ♚e3 черные также
побеждают.

26...♚f2+ 27. ♛e4 ♚e3+ 28.
♛d5 ♚d2+ 29. ♛e4 d5+! Белые
сдались.

Северный гамбит

1. e4 e5 2. d4 exd4 3. c3 dxc3 4. ♚c4

Белые жертвуют две пешки, стремясь получить перевес в развязии. Черные, располагая материальным преимуществом, имеют надежные средства защиты, связанные с активной контригрой. Ныне с полным основанием вышел из серьезной практики.

2

C21

Клован – Петкевич

Рига, 1962

1. e4 e5 2. d4 exd4 3. c3 dxc3
4. ♚c4 cxb2 5. ♚xb2 ♚b4+.

Шлехтер рекомендовал превосходную защиту: 5...d5 6. ♚xd5 ♞f6 7. ♚xf7+ ♛xf7 8. ♚xd8 ♚b4+ с материальным равенством, однако с несколько лучшим эндшпилем для черных.

6. ♛f1 ♞f6 7. e5 d5! Хуже

7...♞g8 из-за 8. ♚g4! с грозной позицией.

8. ♚b5+. Ничего не обещало 8. ef dc 9. ♚a4+ ♞c6 10. fg ♜g8, и положение черных перспективнее.

8...c6 9. exf6 cxb5 10. fxg7 ♜g8
11. ♚c2. В расчете использовать силу своей проходной пешки, но при этом белые задерживаются с развитием. Заслуживало внимания 11. ♞f3.

11...♚e6 12. ♚xh7 ♛d7 13. ♞f3
♞c6 14. ♞d2 d4! 15. ♞e4 f5 16. ♞g3. Если 16. ♞g5, то 16...♚c4+ 17. ♛g1 ♚f6 с преимуществом черных.

16...♛c7 17. ♞xf5? Неосторожное взятие пешки дает черным темпы для развития инициативы.

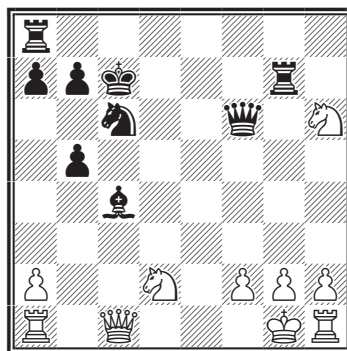
17...♚c3 18. ♚xc3 dxc3 19. ♞h6 c2! Вовремя! Ввиду угрозы 20...♚d1+ белые вынуждены трубить отбой.

20. ♔xc2 ♕c4+ 21. ♖g1 ♗f6!

Ведет к форсированному выигрышу.

22. ♗c1 ♜xg7. От угроз 23... ♗xf3 и 23... ♜h8 защиты нет.

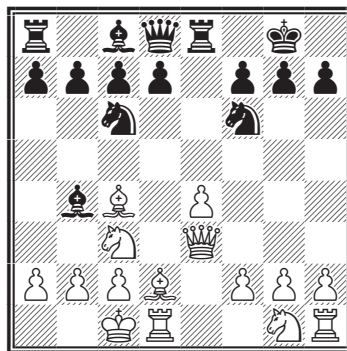
23. ♞d2. Допуская эффектный финал.



23... ♜xg2+! 24. ♔xg2 ♗g5+
25. ♖f3 ♜f8+. Белые сдались.

Центральный дебют 1. e4 e5 2. d4 ed 3. ♗xd4

Давно известное начало, недостаток которого очевиден — ранний вывод ферзя ведет к потере времени. Однако, обладая правом выступки, белые могут позволить себе некоторые уступки, получая при этом перевес в пространстве. Недаром центральный дебют до сих пор нередко встречается в партиях ведущих шахматистов современности.



8... ♞a5. Кроме этого, встречалось также 8... ♕xc3 9. ♕xc3 ♞xe4 10. ♗f4 ♞f6 11. ♞f3 d6 12. ♞g5 ♕e6 13. ♕d3 h6 14. h4 с острой игрой (Винавер — Стейниц, Нюрнберг 1896). Удачно разыграл дебют экс-чемпион мира в партии Ромеро Холмс — Карпов (Мадрид 1992). Последовало 8...d6 9. f3 ♞a5 10.

3

C22

Михалец — Г. Кузьмин
Алушта, 2000

1. e4 e5 2. d4 exd4 3. ♗xd4
♞f6 4. ♞c3 ♞c6 5. ♗e3 ♕b4 6.
♕d2 0-0 7. 0-0-0 ♜e8 8. ♕c4.

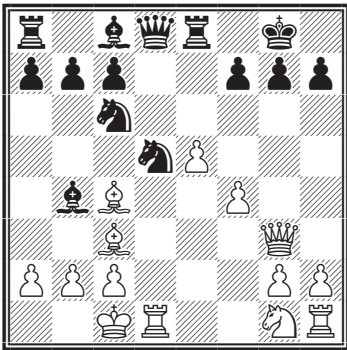
♙b3 ♖xb3+ 11. axb3 a5 12. ♖f2 ♙d7 13. ♗ge2 a4, черные захватили инициативу.

9. ♙e2. Вариант 9. ♙d3 d5 10. ♗ge2 c5 11. a3 d4 12. ♖g3 ♙xc3 явно в пользу черных.

9...d5 10. e5?! Неудачное решение. Нельзя было допускать дальнейшего продвижения пешки d. Лучше 10. ♗xd5 ♗xd5 11. ♖d4 ♗c6 12. ♖xd5 ♙xd2+ 13. ♖xd2 ♖xd2+ 14. ♗xd2 ♗xe4 с равной позицией (Михалец — П. Блатны, Чехия 2001).

10...♗c6 11. f4?! Более перспективна жертва пешки посредством 11. ♖g3 ♗xe5 12. ♙g5 с некоторой компенсацией.

11...d4 12. ♖g3 dxc3 13. ♙xc3 ♗d5 14. ♙c4?



Приводит к материальным потерям. Необходимо было 14. ♙xb4 ♗xb4 15. a3, хотя в варианте 15...♗xc2 16. ♗xc2 ♙f5+ 17. ♙d3 положение черных предпочтительнее.

14...♗xc3! 15. ♗xd8 ♗xd8 16. ♗h3 ♙e6! 17. ♙d3 ♗xd3! 18. ♖xd3 ♗d8 19. ♖e3 ♙xa2 20. f5. В случае 20. g4 ♗d5 21. ♖f3 ♗d4

22. ♖e4 ♙c5 23. ♗d1 ♗c3 24. bxc3 ♙a3+ 25. ♗d2 ♗b5+ черные также добиваются успеха.

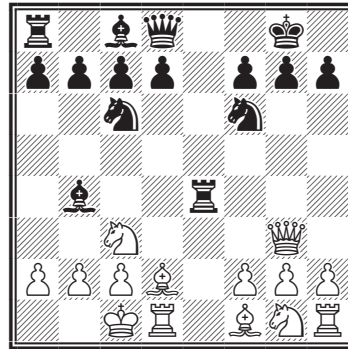
20...♗d5 21. ♖f2 b6! 22. c3 ♙c5 23. ♖g3 ♙e3+ 24. ♗c2 ♗b4+! Черные дают мат в три хода: 25. cb ♗xb4+ 26. ♗c3 ♙d2#. Белые сдались.

4

C22

Ю. Полгар – Горт
Прага, 1995

1. e4 e5 2. d4 exd4 3. ♖xd4 ♗c6 4. ♖e3 ♗f6 5. ♗c3 ♙b4 6. ♙d2 0-0 7. 0-0-0 ♗e8 8. ♖g3 ♗xe4.



9. a3! Конечно, плохо 9. ♗xe4? ♗xe4 с материальными потерями.

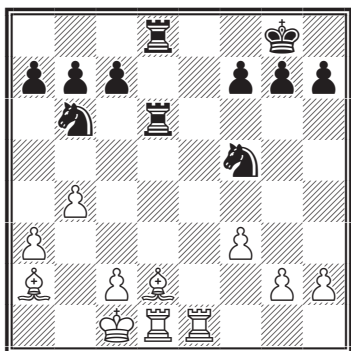
9...♙xc3. В партии Шабалов — А. Иванов (США 1994) черные предпочли сохранить слона путем 9...♙d6. Все же после 9...♙d6 10. f4 ♗e8 11. ♗f3 ♙c5 12. ♙d3 d5 13. ♗de1 белые получили достаточную компенсацию.

10. ♙xc3 d5 11. f3 ♗e6 12. ♗e2 d4?! Отдавать лишнюю пешку не

было никакой необходимости. После 12...♖d6 13. ♘d4 ♘xd4 14. ♙xd4 белые сохраняли инициативу, однако позиция черных прочна. Продолжая 14...♙f5, они могли рассчитывать на успешную защиту.

13. ♘xd4 ♖d6 14. ♖h4 ♙e6 15. ♙e2 ♘d5 16. ♖xd8+ ♖axd8 17. ♘xe6 ♖xe6 18. ♙c4 ♖ed6 19. ♙d2 ♘b6 20. ♙a2 ♘d4 21. ♖he1 ♘f5. Заслуживало внимания 21...c5!? 22. ♖e7 c4, и теперь не проходит 23. ♖xb7? ввиду 23...♘e2+ 24. ♙b1 h6, и материальные потери неизбежны.

22. b4!

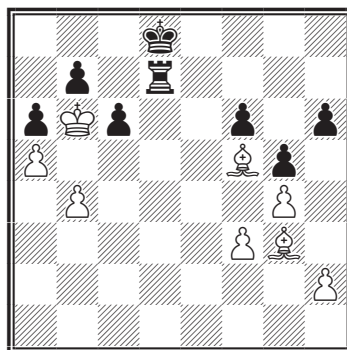


На первый взгляд положение близко к равному — ведь у черных нет слабостей. Однако давно известно, что в позиции подобного типа два слона белых значительно сильнее двух коней соперника. Черных ждет нелегкая защита.

22...c6 23. c3 h6 24. ♙b3 ♖6d7 25. a4 ♘d5 26. a5 a6 27. ♖e4 g5 28. g3 ♘d6 29. ♖d4 ♘b5 30. ♖d3 ♘dxc3? Черные не выдерживают прессинга. Лучше

было потерпеть: 30...♘bc7 31. ♙e3 ♘e6 32. ♙f2 ♙f8.

31. ♖xc3 ♘xc3 32. ♙xc3 ♖xd1+ 33. ♙xd1 ♖d5 34. ♙c2 ♙f8 35. ♙e4 ♖d7 36. ♙f5 ♖d8 37. g4! ♙e7 38. ♙c2 f6 39. ♙b3 ♖e8 40. ♙c4 ♙d6 41. ♙e4 ♖e6 42. ♙e1! ♖e7 43. ♙g3+ ♙d7 44. ♙c5 ♙d8 45. ♙b6 ♖d7 46. ♙f5.



46...♖d4. В случае 46...♖g7 47. ♙e1 ♖e7 48. ♙c3 ♖f7 49. ♙d4 черные попадали в цугцванг.

47. ♙e1. Черные сдались.

5

C22

Непомнящий – Ли Чао

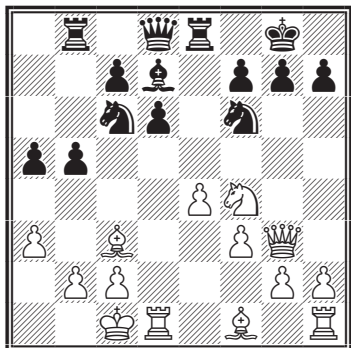
Санкт-Петербург, 2012

(рапид)

1. e4 e5 2. d4 exd4 3. ♖xd4 ♘c6 4. ♖e3 ♘f6 5. ♘c3 ♙b4 6. ♙d2 0-0 7. 0-0 ♖e8 8. ♖g3 d6. Немного пассивно. В центральном дебюте черным лучше проявлять изобретательность, иначе атака белых может принять реальные очертания. Например, 8...♖xe4 (см. предыдущую партию) или 8...♘xe4 9. ♘xe4 ♖xe4 10. ♙h6!?

♙f8 11. ♕d3 ♖e6 12. ♙g5 ♙e7 13. ♘f3 h6 14. ♙f4 — с компенсацией у белых в обоих случаях, но черные по крайней мере «страдают» за пешку.

9. a3 ♙xc3 10. ♙xc3 ♙d7 11. f3 ♖b8 12. ♘e2 b5 13. ♘f4 a5.



14. ♘d5! После 14. ♖h4! ♘e5 15. ♙xa5! материальное преимущество уже у белых.

14... ♘h5! 15. ♖e1 b4 16. axb4 axb4 17. ♘xb4 ♖a8 18. ♖b1 ♘xb4 19. ♙xb4 ♙e6. Теперь черные отдали пешку за атаку — и также получили за нее компенсацию!

20. ♖e3 ♖d7 21. ♙c3 ♖a4 22. ♖c1 d5 23. ♖g5 dxe4 24. ♙b5 ♖a1+ 25. ♖d2 ♖ad8+ 26. ♙d3 ♖a4 27. fxe4 ♖xe4 28. ♖hf1 h6? После 28... ♖d5! 29. ♖xh5 ♖xd3+ 30. cxd3 ♖xh5 все закономерно кончалось равным эндшпилем.

29. ♖xh5, и белые довели партию до победы:

29... ♖xg2+ 30. ♖e2 ♖xe2+ 31. ♖xe2 ♙g4+ 32. ♖f2 ♙xd1 33. ♖xd1 f5 34. ♖g1 g5 35. h4 g4 36. h5 ♖f8 37. ♖g3 f4+ 38. ♖xg4 f3 39. ♙c4+ ♖h7 40. ♖h3. Черные сдались.

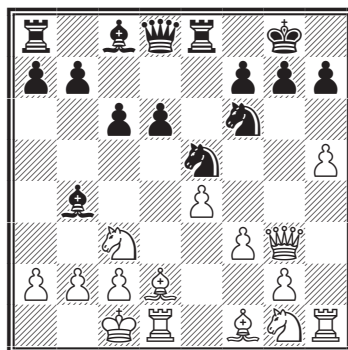
6

C22

Морозевич – Хебден

ЛОНДОН, 1994

1. e4 e5 2. d4 exd4 3. ♖xd4 ♘c6 4. ♖e3 ♘f6 5. ♘c3 ♙b4 6. ♙d2 0-0 7. 0-0-0 ♖e8 8. ♖g3 d6 9. f3 ♘e5 10. h4 c6 11. h5.



11...d5? Слишком оптимистично. Сильнее 11... ♖e7 12. ♘ge2 ♘fd7 13. ♘d4 ♘b6 14. ♖f4 ♘bc4 с неясной позицией (Леоссон — Хьяртарссон, Гардабаэр 1996).

12. ♘ge2 ♘c4 13. h6 g6 14. ♙g5. Положение черных стало критическим — хронически ослаблены черные поля на королевском фланге и «провисает» пункт d5. Они вынуждены искать шансы в осложнениях.

14... ♖b6!? 15. ♘a4! Белые на высоте! Ничего не давало 15. ♙xf6 ♙d6 16. ♘xd5 cxd5 с обоюдными возможностями.

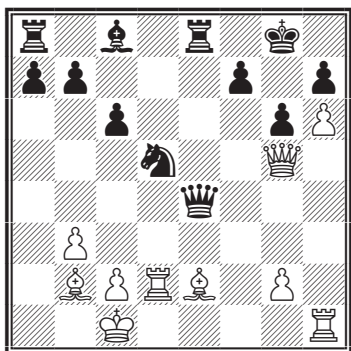
15... ♖a5 16. ♙xf6 ♖xa4 17. ♘c3 ♙xc3 18. ♙xc3 ♘e3. В варианте 18... ♖xa2? 19. ♙xc4 ♖xc4 20. ♖g5 черные проигрывали.

19. b3 ♖xa2 20. ♖d2 ♖a3+ 21. ♙b2 ♖e7. И в случае 21... ♘xf1 22. ♖xf1 ♖e7 23. exd5 cxd5 24.

♖f4 ♕e6 25. ♖e1 у белых грозная инициатива.

22. ♕e2 dxe4? Единственной возможностью продолжить сопротивление было 22...f5.

23. fxe4 ♖xe4 24. ♖g5 ♘d5.



Не спасало 24... ♖e6 25. ♖d8 ♕d7 26. ♖xd7! ♖xd7 27. ♖f6 с неотразимыми угрозами.

25. ♖xd5! ♖xd5 26. ♖f6 ♔f8 27. ♕c4. Черные сдались.

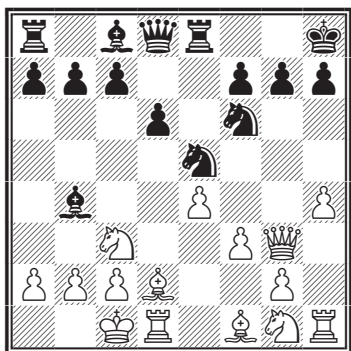
7

C22

Широв – Карпов

Дос-Эрманас, 1995

1. e4 e5 2. d4 exd4 3. ♖xd4 ♘c6 4. ♖e3 ♘f6 5. ♘c3 ♕b4 6. ♕d2 0-0 7. 0-0-0 ♖e8 8. ♖g3 d6 9. f3 ♘e5 10. h4 ♔h8!?



Существенное усиление по сравнению с предыдущей партией.

11. ♘h3. Теперь на 11. h5 не плохо простое 11...h6.

11... ♘h5!? 12. ♖h2?! Вполне устраивал черных размен ферзей — 12. ♖g5 ♖:g5 13. hg ♘g3 14. ♖h2, однако сильнее выглядело 12. ♖f2!? с угрозой g2-g4, и при 12... ♕c5 13. ♖e1 c6 14. ♕g5 ♖a5 15. f4 ♘g4 16. ♕e2 h6 17. f5! белые овладевали инициативой. Черным следовало продолжать 13... ♕:h3 14. ♖:h3 f5!

12...c6. Жадничать ни к чему: 12... ♖xh4 13. ♘g5 ♖xh2 14. ♖xh2 ♘f6 15. ♘xh7 ♘xh7 16. ♕b5 c6 (16... ♖e6 17. ♖dh1 ♖h6 18. ♕xh6) 17. ♖dh1 f6 18. ♖xh7+ ♔g8 19. ♖h8+ ♔f7 20. ♖xe8 ♔xe8 21. ♖h8+, и черным приходится переходить к защите.

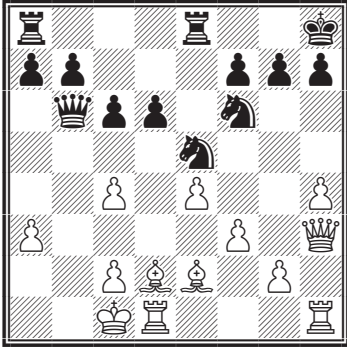
13. a3 ♕a5 14. ♕e2?! Неточность, позволяющая черным добиться преимущества. Заслуживали внимания другие продолжения: 14. ♘f4 ♘xf4 15. ♖xf4 ♕e6 16. g4 b5; 14. ♘g5 ♖e7 15. g4 ♘f6; 14. ♕g5 ♖c7 15. b4 ♕b6 16. g4 ♘xf3 17. ♖g2.

14... ♕xh3! 15. ♖xh3. Лучше у черных как при 15. gh ♖xh4 16. ♖hg1 h6, так и после 15. g4 ♕xg4 16. fg ♘f6.

15... ♕xc3 16. bxc3. После 16. ♕xc3 ♘f4 черные выигрывали сразу.

16... ♘f6 17. c4? Не было смысла двигать пешки ферзевого фланга, где позиция белых и так скомпрометирована. Стоило ис-

кать шансы на другом краю доски, например, 17. g4 или 17. ♘g5. 17... ♙b6!



18. f4. Еще одно, на этот раз вынужденное ослабление. Но делать нечего: плохо и 18. g4 ♙d4!, и 18. ♘c3 ♙e3+.

18... ♘ed7 19. ♘d3 ♘c5 20. e5 ♘a4 21. ♘b4 dxe5 22. c5 ♙c7 23. ♘c4.

Другие ходы также не спасали: 23. fe ♙e5; 23. ♙f5 a5 24. ♘e1 (24. ♘d2 e4 25. ♘c4 e3) 24...ef.

23...a5. Белые сдались. После 24. ♘d2 к победе ведет 24... ♘c5 25. fe ♙e5.

Дебют слона

1. e4 e5 2. ♘c4

Главной особенностью этого начала является часто встречающийся переход в венскую или итальянскую партию. Однако довольно-таки популярны и самостоятельные разветвления.

7... ♘b6. Конечно, размен в центре только усиливал позицию белых.

8. h3. Полезная профилактика.

8... ♖e8 9. ♘bd2 ♘bd7 10. ♘f1 ♘f8 11. ♘g3.

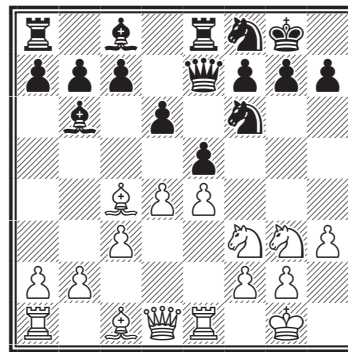
8

C23

Кинг – Росситер
Лондон, 1994

1. e4 e5 2. ♘c4 ♘c5 3. ♘f3 d6 4. c3 ♙e7 5. 0-0 ♘f6 6. ♖e1 0-0 7. d4.

К равной игре ведет менее энергичное 7. d3 ♘e6 8. ♘bd2 ♘c6 9. h3 h6 10. ♘b3 ♖ad8 11. ♘a4 ♘b6 12. ♘f1 ♘b8 13. ♘g3 ♘bd7 14. ♘h4 d5 (Атлас – Стефанова, Винтертур 1996).



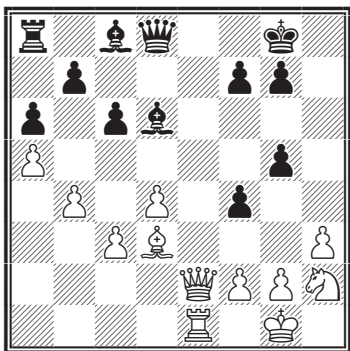
Создалось более предпочтительное для белых положение в «испанском» духе.

11...c6 12. a4 ♖c7 13. b4 a6
14. ♕d3 ♘g6 15. a5. Простран-
ственный перевес белых становит-
ся угрожающим.

15...♙d8 16. ♙c2 ♘f4? Луч-
ше было терпеть стесненность,
продолжая удерживать позицию
путем 16...♕e6. Теперь она начи-
няет разваливаться.

17. ♕xf4 exf4 18. ♘f1 h6
19. ♘1h2 ♘h7?! Неточность,
позволяющая белым с выгодой
вскрыть позицию. Лучше было
19...♕e6.

20. e5 ♘g5 21. exd6 ♕xd6 22.
♜xe8+ ♙xe8 23. ♜e1 ♙d8 24.
♘hg5 hxg5 25. ♙e2.

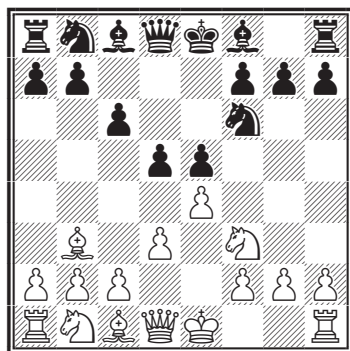


25...♕d7? Проигрывает не-
медленно. Упорнее было 25...g6
26. ♙e8+ ♙xe8 27. ♜xe8+ ♙g7
28. ♘f3 f6 29. ♕c4 ♜b8! 30. ♜d8
♕c7, хотя после 31. ♜g8+ ♙h6
32. ♜f8 g4 33. hxg4 ♕xg4 34.
♜xf6, положение черных остается
трудным.

26. ♙h5 f5 27. ♕c4+, и чер-
ные сдались.

Адамс – Крамник Тилбург, 1998

1. e4 e5 2. ♕c4 ♘f6 3. d3 c6 4.
♘f3 d5 5. ♕b3. Наиболее принци-
пиальная современная трактовка
дебюта слона.



5...♕d6. Нередко встречается
5...a5. После 6. a4 (острее 6. ♘c3,
например, 6...♕b4 7. a3 ♕xc3+ 8.
bxc3 ♘bd7 9. exd5 ♘xd5 10. 0-0
0-0 11. ♜e1 ♜e8 12. c4 ♘e7 13.
♘g5 h6 14. ♘e4, и в партии Ка-
спаров – Бареев, Линарес 1993,
белые завладели инициативой)
6...♘bd7 7. exd5 ♘xd5 8. 0-0
♕d6 9. ♘c3 ♘xc3 10. bxc3 0-0 11.
♜e1 положение белых несколько
предпочтительнее (Адамс – Ши-
ров, Сараево 1999). Заслуживает
внимания продолжение 5...♕b4+,
имеющее цель лишить белого коня
возможности попасть на закон-
ное место – пункт c3. После 6.
c3 ♕d6 7. ♕g5 ♕e6 шансы сторон
обойдутся (Юдасин – Альтерман,
Тель-Авив 1994).

6. ♘c3. Сходный характер но-
сит борьба в варианте 6. 0-0 dxe4